

Dell Latitude E6530

Kullanıcı El Kitabı

Resmi Model: P19F
Resmi Tip: P19F001



Notlar, Dikkat Edilecek Noktalar ve Uyarılar



NOT: NOT, bilgisayarınızı daha iyi kullanmanızı sağlayan önemli bilgileri anlatır.



DİKKAT: DİKKAT, donanımda olabilecek hasarları ya da veri kaybını belirtir ve bu sorunun nasıl önleneceğini anlatır.



UYARI: UYARI, meydana gelebilecek olası maddi hasar, kişisel yaralanma veya ölüm tehlikesi anlamına gelir.

© 2013 Dell Inc. Tüm Hakları Saklıdır.

Bu metinde kullanılan ticari markalar: Dell™, DELL logosu, Dell Precision™, Precision ON™, ExpressCharge™, Latitude™, Latitude ON™, OptiPlex™, Venue™, Vostro™ ve Wi-Fi Catcher™ Dell Inc.'nin ticari markalarıdır. Intel®, Pentium®, Xeon®, Core™, Atom™, Centrino® ve Celeron® Intel Corporation'ın ABD ve diğer ülkelerdeki tescilli ticar markaları veya ticari markalarıdır. AMD®, Advanced Micro Devices, Inc.'nin tescilli ticari markası ve AMD Opteron™, AMD Phenom™, AMD Sempron™, AMD Athlon™, ATI Radeon™ ve ATI FirePro™ da ticari markalarıdır. Microsoft®, Windows®, MS-DOS®, Windows Vista®, Windows Vista başlat düğmesi ve Office Outlook® Microsoft Corporation'ın ABD ve/veya diğer ülkelerdeki ticari markaları veya tescilli ticari markalarıdır. Blu-ray Disc™ Blu-ray Disc Association'ın (BDA) sahip olduğu bir ticari markadır ve disklerde ve oynatıcılarda kullanım için lisanslıdır. Bluetooth® sözcüğü markası tescilli bir ticari marka olup Bluetooth® SIG, Inc.'e aittir ve böyle bir markanın Dell Inc. tarafından kullanımı lisansa tabidir. Wi-Fi® Wireless Ethernet Compatibility Alliance, Inc.'nin tescilli ticari markasıdır.

İçindekiler

1 Bilgisayarınızda Çalışma.....	7
Bilgisayarınızın İçinde Çalışmaya Başlamadan Önce.....	7
Bilgisayarınızı Kapatma.....	8
Bilgisayarınızda Çalıştıktan Sonra.....	8
2 Bileşenleri Takma ve Çıkarma.....	11
Önerilen Araçlar.....	11
Güvenli Dijital (SD) Kartını Çıkarma.....	11
Güvenli Dijital (SD) Kartını Takma.....	11
ExpressCard'ı Çıkarma.....	12
ExpressCard'ı Takma.....	12
Pili Çıkarma.....	12
Pili Takma.....	13
Abone Kimlik Modülü (SIM) Kartını Çıkarma.....	13
Abone Kimlik Modülü (SIM) Kartını Takma.....	13
Alt Kapağı Çıkarma.....	13
Alt Kapağı Takma.....	14
Klavye Kenarını Çıkarma.....	14
Klavye Kenarını Takma.....	15
Klavyeyi Çıkarma.....	15
Klavyeyi Takma.....	17
Sabit Sürücüyü Çıkarma.....	17
Sabit Sürücüyü Takma.....	19
Optik Sürücüyü Çıkarma.....	19
Optik Sürücüyü Takma.....	21
Belleği Çıkarma.....	21
Belleği Takma.....	22
İşlemciyi Çıkarma.....	22
İşlemciyi Takma.....	23
Kablosuz Yerel Ağ (WLAN) Kartını Çıkarma.....	23
WLAN Kartını Takma.....	24
Isı Emicisini Çıkarma.....	24
Isı Emicisini Takma.....	25
Bluetooth Kartının Çıkarılması.....	25
Bluetooth Kartını Takma.....	27
Modem Kartını Çıkarma.....	27
Modem Kartını Takma.....	28
Hoparlörleri Çıkarma.....	28

Hoparlörleri Takma.....	29
Düğme Pili Çıkarma.....	30
Düğme Pili Takma.....	30
ExpressCard Kafesini Çıkarma.....	31
ExpressCard Kafesini Takma.....	31
Güç Konnektörü Bağlantı Noktasının Kaldırılması.....	32
Güç Konnektörü Bağlantı Noktası Kurulumu.....	33
Güç LED Kartını Çıkarma.....	33
Güç LED Kartını Takma.....	34
Giriş/Çıkış (G/Ç) Kartını Çıkarma.....	34
Giriş/Çıkış (G/Ç) Kartını Takma.....	35
Sabit Sürücü Destek Plakasının Çıkarılması.....	36
Sabit Sürücü Destek Plakası Kurulumu.....	36
Avuç İçi Dayanağını Çıkarma.....	37
Avuç İçi Dayanağının Takılması.....	38
Wi-Fi Anahtarı Kartının Çıkarılması.....	39
Wi-Fi Anahtarı Kartının Takılması.....	40
Sistem Kartını Çıkarma.....	40
Sistem Kartını Takma.....	43
Modem Konnektörünü Çıkarma.....	44
Modem Konnektörünü Takma.....	46
Ekran Aksamını Çıkarma.....	46
Ekran Aksamını Takma.....	48
Ekran Çerçevesini Çıkarma.....	49
Ekran Çerçevesini Takma.....	49
Ekran Panelini Çıkarma.....	50
Ekran Panelini Takma.....	51
Ekran Aksamını Çıkarma.....	51
Ekran Aksamını Takma.....	53
Ekran Menteşesi Kapağını çıkarma.....	54
Ekran Menteşesi Kapağını Takma.....	54
Ekran Menteşelerini Çıkarma.....	55
Ekran Menteşelerini Takma.....	56
Kamerayı Çıkarma.....	56
Kamerayı Takma.....	57
LVDS ve Kamera Kablosunun Çıkarılması.....	58
LVDS ve Kamera Kablosu Kurulumu.....	59
3 Ek Bilgiler.....	61
Yerleştirme Bağlantı Noktası Bilgileri.....	61
4 Sistem Kurulumu.....	63


Boot Sequence (Önyükeme Sırası).....	63
Navigasyon Tuşları.....	63
System Setup Options.....	64
Updating the BIOS	71
Sistem ve Kurulum Parolası.....	72
Bir Sistem Parolası ve Kurulum Parolası Atama.....	72
Mevcut Bir Sistem Ve/Veya Kurulum Parolasını Silme Veya Değişirme.....	73
5 Tanılamalar.....	75
Gelişmiş Yükleme Öncesi Sistem Değerlendirmesi (ePSA) Tanılamaları.....	75
6 Bilgisayarınızda Sorun Giderme.....	77
Aygıt Durum Işıkları.....	77
Pil Durum Işıkları.....	77
7 Technical Specifications.....	79
8 Dell'e Başvurma	87


Bilgisayarınızda Çalışma


Bilgisayarınızın İçinde Çalışmaya Başlamadan Önce


Bilgisayarınızı potansiyel hasardan korumak ve kişisel güvenliğinizi sağlamak için aşağıdaki güvenlik yönergelerini uygulayın. Aksi belirtilmedikçe, bu belgedeki her prosedür aşağıdaki koşulların geçerli olduğunu varsaymaktadır:


- Bilgisayarınızla birlikte gelen güvenlik bilgilerini okudunuz.
- Çıkarma prosedürü ters sırayla uygulanarak bir bileşen değiştirilebilir veya (ayrıca satın alınmışsa) takılabilir.

 **UYARI:** Bilgisayarınızın içinde çalışmadan önce bilgisayarınızla gönderilen güvenlik bilgilerini okuyun. Diğer en iyi güvenlik uygulamaları bilgileri için www.dell.com/regulatory_compliance adresindeki Yasal Uygunluk Ana Sayfası'na bakın.

 **DİKKAT:** Pek çok tamir işlemi yalnızca sertifikalı servis teknisyeni tarafından gerçekleştirilmelidir. Sorun giderme işlemlerini ve basit tamirleri sadece ürün belgenizde belirtildiği gibi veya destek ekibinin çevrimiçi olarak ya da telefonla belirttiği gibi gerçekleştirmelisiniz. Dell tarafından yetkilendirilmemiş servisten kaynaklanan zararlar, Dell garantisi kapsamında değildir. Ürünle birlikte gelen güvenlik talimatlarını okuyun ve uygulayın.

 **DİKKAT:** Elektrostatik boşalmı önlemek için, bir bilek topraklama kayışı kullanarak ya da bilgisayarın arkasındaki konnektör gibi boyanmamış metal yüzeylere sık sık dokunarak kendinizi topraklayın.


 **DİKKAT:** Bileşenlere ve kartlara dikkatle muamele edin. Bir kartın üzerindeki bileşenlere veya kontaklara dokunmayın. Kartları kenarlarından veya metal montaj braketinden tutun. İşlemci gibi bileşenleri pimlerinden değil kenarlarından tutun.

 **DİKKAT:** Bir kabloyu çıkardığınızda, konnektörünü veya çekme tırnağını çekin. Bazı kablolarda kilitleme tırnağı olan konnektörler bulunur; bu tür bir kabloyu çıkarıyorsanız kabloyu çıkarmadan önce kilitleme tırnaklarına bastırın. Konnektörleri ayırdığınızda, konnektör pimlerinin eğilmesini önlemek için bunları eşit şekilde hizalanmış halde tutun. Ayrıca, bir kabloyu bağlamadan önce her iki konnektörün de doğru biçimde yönlendirildiğinden ve hizalandığından emin olun.


 **NOT:** Bilgisayarınızın ve belirli bileşenlerin rengi bu belgede gösterilenden farklı olabilir.

Bilgisayara zarar vermektan kaçınmak için, bilgisayarın içinde çalışmaya başlamadan önce aşağıdaki adımları uygulayın.

1. Bilgisayar kapağının çizilmesini önlemek için, çalışma yüzeyinin düz ve temiz olmasını sağlayın.
2. Bilgisayarınızı kapatın (bkz. [Bilgisayarınızı Kapatma](#)).
3. Bilgisayar isteğe bağlı Ortam Tabanı veya Pili Dilimi gibi bir yerleştirme aygıtına bağlıysa (yerleştirilmişse) çıkartın.

 **DİKKAT:** Ağ kablosunu çıkarmak için, önce kabloyu bilgisayarınızdan ve ardından ağ aygıtından çıkarın.

4. Tüm ağ kablolarını bilgisayardan çıkarın.
5. Bilgisayarınızı ve tüm bağlı aygıtları elektrik prizlerinden çıkarın.
6. Ekranı kapatın ve bilgisayarı düz bir çalışma zemini üzerine ters çevirin.

 **NOT:** Sistem kartının zarar görmemesi için, bilgisayara müdahale etmeden önce ana pili çıkarmanız gerekir.

7. Ana pili çıkarın.
8. Bilgisayarın üst kısmını yukarı çevirin.
9. Ekranı açın.
10. Sistem kartını topraklamak için güç düğmesine basın.

⚠ **DİKKAT:** Elektrik çarpmalarına karşı korunmak için, kapağı açmadan önce bilgisayarınızın fişini elektrik prizinden çekin.

⚠ **DİKKAT:** Bilgisayarınızın içindeki herhangi bir şeye dokunmadan önce, bilgisayarın arkasındaki metal gibi boyanmamış metal bir yüzeye dokunarak kendinizi topraklayın. Çalışırken, dahili bileşenlere zarar verebilecek olan statik elektriği dağıtmak için düzenli olarak boyanmamış metal yüzeylere dokununuz.

11. Takılmış herhangi bir ExpressCard'ı veya Akıllı Kartı uygun yuvalardan çıkarın.

Bilgisayarınızı Kapatma

⚠ **DİKKAT:** Veri kaybını önlemek için, bilgisayarınızı kapatmadan önce tüm açık dosyaları kaydedip kapatın ve açık programlardan çıkın.

1. İşletim sistemini kapatın:

– Windows 8'de:

* Dokunma özelliği etkin bir aygıt kullanarak:

a. Parmağınızı ekranın sağ kenarından doğru sürütün, Tılsımlar menüsünü açın ve **Settings** (Ayarlar) öğesini seçin.

b. Güç simgesini  ardından **Shut down** (Kapat) öğesini seçin

* Fare kullanarak:

a. Ekranın sağ üst köşesine gidin ve **Settings** (Ayarlar) öğesine tıklayın.

b. Güç düğmesine  ardından **Shut down (Kapat)**'ı seçin

– Windows 7'de:

1. **Başlat** .

2. **Shut Down** (Kapat)

veya

1. **Başlat** .

2. Aşağıda gösterildiği gibi **Başlat** menüsünün sağ alt köşesindeki oku tıklatın ve ardından **Kapat** öğesini tıklatın.



2. Bilgisayarın ve tüm takılı aygıtların kapandığından emin olun. İşletim sisteminizi kapattığınızda bilgisayarınız ve takılı aygıtlar otomatik olarak kapanmazsa, bunları kapatmak için güç düğmesine basın ve yaklaşık 4 saniye basılı tutun.

Bilgisayarınızda Çalıştıktan Sonra

Herhangi bir değiştirme işlemini tamamladıktan sonra, bilgisayarınızı açmadan önce harici aygıtları, kartları, kabloları vs. taktığınızdan emin olun.



DİKKAT: Bilgisayarın hasar görmesini önlemek için, sadece o Dell bilgisayar için tasarlanmış pilleri kullanın. Başka Dell bilgisayarlar için tasarlanmış pilleri kullanmayın.

1. Bağlantı noktası eşleyicisi, ince pil veya ortam tabanı gibi harici aygıtları bağlayın ve ExpressCard gibi kartları değiştirin.
2. Bilgisayarınıza telefon veya ağ kablolarını bağlayın.



DİKKAT: Ağ kablosu takmak için önce ağ aygıtına takın ve ardından bilgisayara takın.

3. Pili yerine takın.
4. Bilgisayarınızı ve tüm bağlı aygıtları elektrik prizlerine takın.
5. Bilgisayarınızı açın.

Bileşenleri Takma ve Çıkarma

Bu bölümde bileşenlerin bilgisayarınızdan çıkarılmasına veya takılmasına dair ayrıntılı bilgi yer almaktadır.

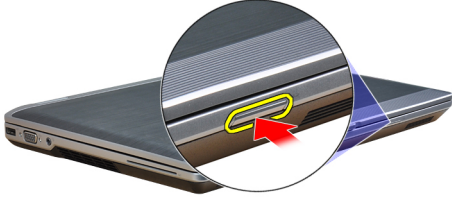
Önerilen Araçlar

Bu belgedeki yordamlar için aşağıdaki araçlar gerekebilir:

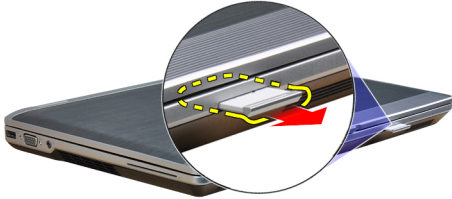
- Küçük düz uçlu tornavida
- Phillips tornavida
- Küçük plastik çizici

Güvenli Dijital (SD) Kartını Çıkarma

1. *Bilgisayarınızın İçinde Çalışmadan Önce* bölümündeki prosedürlere uyun.
2. Bilgisayardan serbest bırakmak için SD kartının üzerine bastırın.



3. SD kartını kaydırarak bilgisayarın dışına çıkarın.

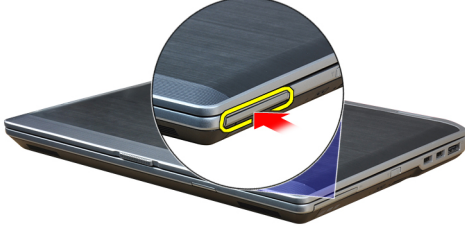


Güvenli Dijital (SD) Kartını Takma

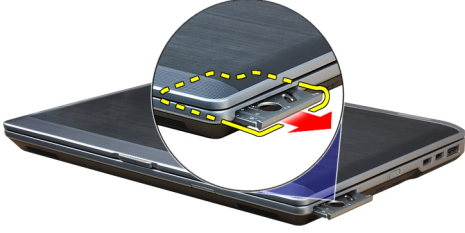
1. SD kartını yerine oturana dek yuvasına kaydırın.
2. *Bilgisayarınızda Çalıştıktan Sonra* bölümündeki prosedürlere uyun.

ExpressCard'ı Çıkarma

1. *Bilgisayarınızın İçinde Çalışmadan Önce* bölümündeki prosedürlere uyun.
2. Bilgisayardan serbest bırakmak için ExpressCard'ın üzerine bastırın.



3. ExpressCard'ı kaydırarak bilgisayarın dışına çıkarın.



ExpressCard'ı Takma

1. ExpressCard'ı yerine oturana dek yuvasına doğru kaydırın.
2. *Bilgisayarınızda Çalıştıktan Sonra* bölümündeki prosedürlere uyun.

Pili Çıkarma

1. *Bilgisayarınızın İçinde Çalışmadan Önce* bölümündeki prosedürlere uyun.
2. Pilin kilidini açmak için serbest bırakma mandallarını kaydırın ve pili bilgisayardan çıkarın.

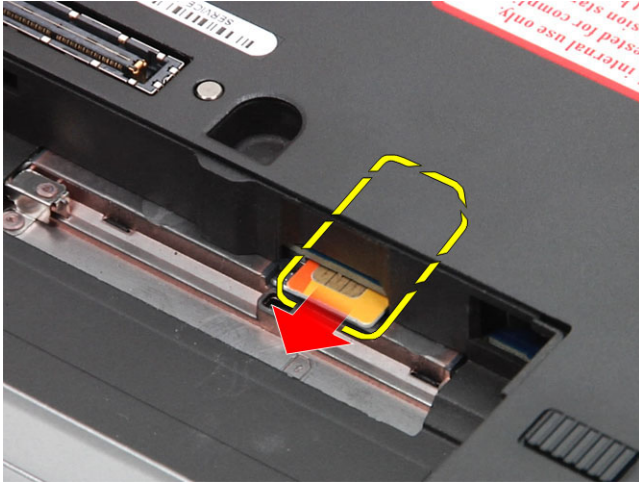


Pili Takma

1. Pili yerine oturana dek yuvasına kaydırın.
2. *Bilgisayarınızda Çalıştıktan Sonra* bölümündeki prosedürlere uyun.

Abone Kimlik Modülü (SIM) Kartını Çıkarma

1. *Bilgisayarınızın İçinde Çalışmadan Önce* bölümündeki prosedürlere uyun.
2. Pili çıkarın.
3. SIM kartı bilgisayardan çıkarın.



Abone Kimlik Modülü (SIM) Kartını Takma

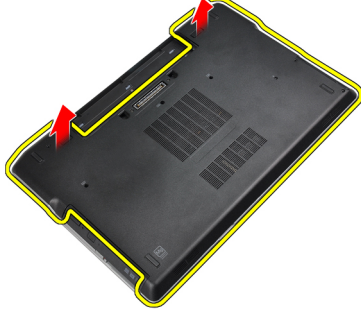
1. SIM kartını yuvasına kaydırın.
2. Pili takın.
3. *Bilgisayarınızda Çalıştıktan Sonra* bölümündeki prosedürlere uyun.

Alt Kapağı Çıkarma

1. *Bilgisayarınızın İçinde Çalışmadan Önce* bölümündeki prosedürlere uyun.
2. Alt kapağı bilgisayara sabitleyen vidaları sökün.



3. Alt kapağı bilgisayardan çıkarmak için kaldırın.



Alt Kapağı Takma

1. Bilgisayar üzerinde bulunan vida dilekleriyle hizalamak için taban kapağını yerleştirin.
2. Alt kapağı bilgisayara sabitleyen vidaları sıkın.
3. Pili takın.
4. *Bilgisayarınızda Çalıştıktan Sonra* bölümündeki prosedürlere uyun.

Klavye Kenarını Çıkarma

1. *Bilgisayarınızın İçinde Çalışmadan Önce* bölümündeki prosedürlere uyun.
2. Pili çıkarın.
3. Plastik bir çubukla klavye kenarının altından doğru kaldırarak bilgisayardan serbest bırakın.



4. Klavye kenarını kenarlardan ve alttan çıkarın.



5. Klavye kenarını ünitiden kaldırarak çıkarın.



Klavye Kenarını Takma

1. Klavye kenarını yuvasıyla hizalayın.
2. Klavye kenarına boydan boya yerine oturana dek bastırın.
3. Pili takın.
4. *Bilgisayarınızda Çalıştıktan Sonra* bölümündeki prosedürlere uyun.

Klavyeyi Çıkarma

1. *Bilgisayarınızın İçinde Çalışmadan Önce* bölümündeki prosedürlere uyun.
2. Çıkarın:
 - a) pil
 - b) klavye kenarı
3. Klavyeyi bilgisayara sabitleyen vidaları sökün.



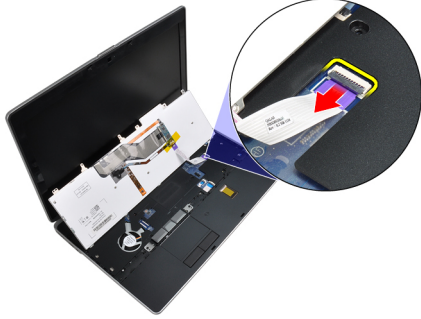
4. Klavyeyi avuç içi dayanağı aksamına sabitleyen vidaları sökün.



5. Klavye kablosuna erişmek için klavyenin kaldırılıp döndürülmesini gösteren şekil.



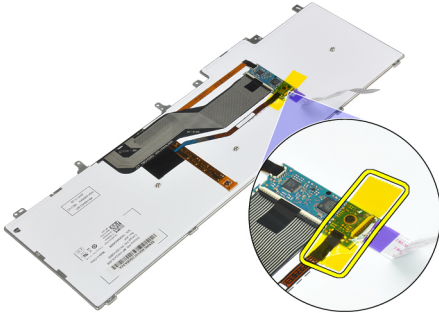
6. Klavye kablosunu sistem kartından çıkarın.



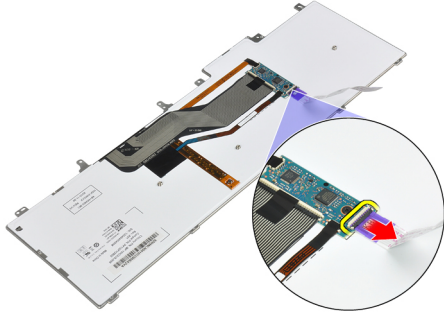
7. Klavyeyi bilgisayardan çıkarın.



8. Klavye konnektörünü koruyan yapışkan bandı çıkarın.



9. Klavye kablosunu klavyeden çıkarın.



Klavyeyi Takma

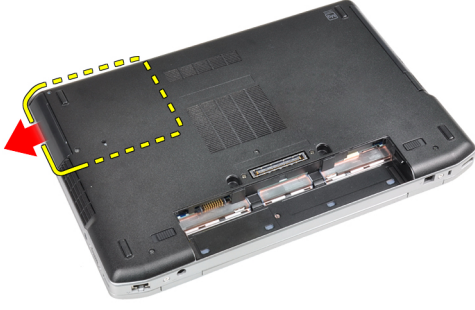
1. Klavye kablosunu takın ve bandı kullanarak klavyeye sabitleyin.
2. Klavye kablosunu sistem kartına bağlayın.
3. Klavyeyi klavye bölmesine doğru kaydırın ve yerine oturduğundan emin olun.
4. Avuç içi dayanağını sabitleyen vidaları sıkın.
5. Bilgisayarı ters çevirin ve klavyeyi sabitleyen vidaları sıkın.
6. Şunları takın:
 - a) klavye kenarı
 - b) pil
7. *Bilgisayarınızda Çalıştıktan Sonra* bölümündeki prosedürlere uyun.

Sabit Sürücüyü Çıkarma

1. *Bilgisayarınızın İçinde Çalışmadan Önce* bölümündeki prosedürlere uyun.
2. Pili çıkarın.
3. Sabit sürücüyü bilgisayara bağlayan vidaları sökün.



4. Sabit sürücüyü bilgisayarın dışına kaydırın.



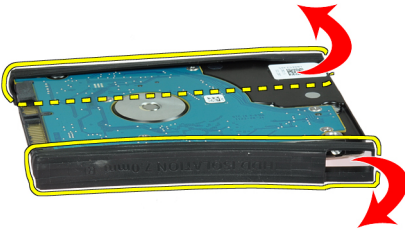
5. Sabit sürücü kutusunu sabit sürücüye bağlayan vidayı sökün.



6. Sabit sürücü kutusunu sabit sürücüden çıkarın.



7. Sabit sürücü izolasyonunu sabit sürücüden çıkarın.



Sabit Sürücüyü Takma

1. Sabit sürücü üzerinde bulunan sabit sürücü izolasyonunu takın.
2. Sabit sürücü kutusunu sabit sürücüye takın.
3. Sabit sürücü kutusunu sabit sürücüye tutturmak için vidaları sıkın.
4. Sabit sürücüyü bilgisayara kaydırın.
5. Sabit sürücüyü bilgisayara sabitleyen vidaları sıkın.
6. Pili takın.
7. *Bilgisayarınızda Çalıştıktan Sonra* bölümündeki prosedürlere uyun.

Optik Sürücüyü Çıkarma

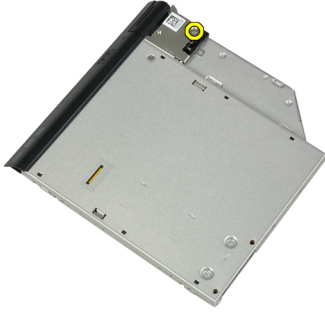
1. *Bilgisayarınızın İçinde Çalışmadan Önce* bölümündeki prosedürlere uyun.
2. Pili çıkarın.
3. Optik sürücüyü bilgisayardan çıkarmak için optik sürücü mandalına basın.



4. Optik sürücüyü bilgisayardan dışarı doğru çekin.



5. Optik sürücü mandalını optik sürücü aksamına sabitleyen vidayı sökün.



6. Optik sürücü mandalını ileri doğru itin ve optik sürücü aksamından çıkarın.



7. Optik sürücü mandal braketini optik sürücü aksamına sabitleyen vidaları sökün.



8. Mandal braketini optik sürücüden çıkarın.



9. Optik sürücü kapağını optik sürücüden çıkarın.



Optik Sürücüyü Takma

1. Optik sürücü kapağını optik sürücüye tutturun.
2. Mandal braketini optik sürücüye takın.
3. Optik sürücü mandalı braketini optik sürücü aksamına bağlayan vidaları sıkın.
4. Optik sürücü mandalını optik sürücü aksamına tutturun.
5. Optik sürücü mandalını sabitleyen vidayı sıkın.
6. Optik sürücüyü yuvasına kaydırın.
7. Bilgisayarı ters çevirin ve optik sürücüyü sabitlemek için çıkarma mandalını ittirin.
8. Pili takın.
9. *Bilgisayarınızda Çalıştıktan Sonra* bölümündeki prosedürlere uyun.

Belleği Çıkarma

1. *Bilgisayarınızın İçinde Çalışmadan Önce* bölümündeki prosedürlere uyun.
2. Çıkarın:
 - a) pil
 - b) alt kapak
3. Sabitleme klipslerini modül yukarı fırlayana kadar bellek modülünden uzağa doğru kaldırın.



4. Bellek modülünü sistem kartındaki konektöründen çıkarın.



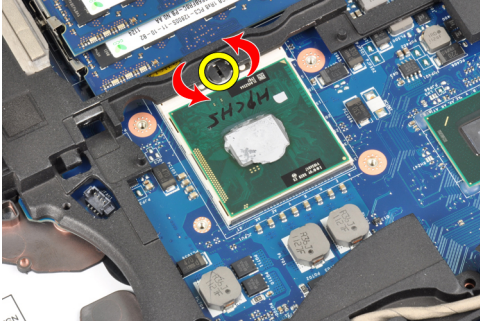
2. ve 3. adımları tekrarlayın ve ikinci bellek modülünü çıkarın.

Belleği Takma

- Bellek modülünü bellek yuvasına takın.
- Bellek modülünü sistem kartına sabitleyen klipslere bastırın.
- Şunları takın:
 - alt kapak
 - pil
- Bilgisayarınızda Çalıştıktan Sonra* bölümündeki prosedürlere uyun.

İşlemciyi Çıkarma

- Bilgisayarınızın İçinde Çalışmadan Önce* bölümündeki prosedürlere uyun.
- Çıkarın:
 - pil
 - alt kapak
 - ısı emicisi
- İşlemci kam kilidini saat yönünün tersine döndürün.



- İşlemciyi bilgisayardan çıkarın.



İşlemciyi Takma

1. İşlemci üzerinde bulunan çentiklerle soketi hizalayın ve işlemciyi sokete takın.
2. İşlemci kam kilidini saat yönünde döndürün.
3. Şunları takın:
 - a) ısı emicisi
 - b) alt kapak
 - c) pil
4. *Bilgisayarınızda Çalıştıktan Sonra* bölümündeki prosedürlere uyun.

Kablosuz Yerel Ağ (WLAN) Kartını Çıkarma

1. *Bilgisayarınızın İçinde Çalışmadan Önce* bölümündeki prosedürlere uyun.
2. Çıkarın:
 - a) pil
 - b) alt kapak
3. Anten kablolarını WLAN kartından çıkarın.



4. WLAN kartını bilgisayara sabitleyen vidayı sökün.



5. WLAN kartını sistem kartındaki yuvasından çıkarın.



WLAN Kartını Takma

1. WLAN kartını konnektörüne, yuvalarına 45 derecelik açı olacak şekilde takın.
2. Anten kablolarını WLAN kartındaki işaretli konnektörlerine takın.
3. WLAN kartını bilgisayara sabitlemek için vidayı sıkın.
4. Şunları takın:
 - a) alt kapak
 - b) pil
5. *Bilgisayarınızda Çalıştıktan Sonra* bölümündeki prosedürlere uyun.

Isı Emicisini Çıkarma

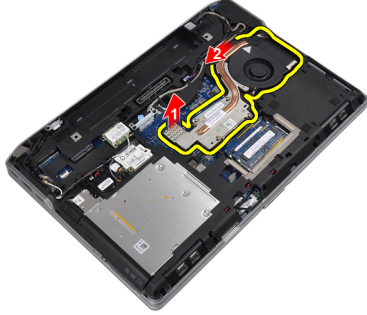
1. *Bilgisayarınızın İçinde Çalışmadan Önce* bölümündeki prosedürlere uyun.
2. Çıkarın:
 - a) pil
 - b) alt kapak
3. Isı emici kablosunu çıkarın.



4. Isı emicisini sistem kartına bağlayan vidaları sökün.



5. Isı emicisini bilgisayardan çıkarın.



Isı Emicisini Takma

1. Isı emicisini sistem kartındaki ilk konumuna kaydırın.
2. Isı emicisini sistem kartına sabitleyen vidaları sıkın.
3. Isı emici kablosunu sistem kartına bağlayın.
4. Şunları takın:
 - a) alt kapak
 - b) pil
5. *Bilgisayarınızda Çalıştıktan Sonra* bölümündeki prosedürlere uyun.

Bluetooth Kartının Çıkarılması

1. *Bilgisayarınızın İçinde Çalışmadan Önce* bölümündeki prosedürlere uyun.
2. Şunları çıkarın:

- a) pil
- b) alt kapak

3. Bluetooth kartını bilgisayara sabitleyen vidaları sökün.



4. Bluetooth kablosunu sistem kartından çıkarın.



5. Bluetooth kartını bilgisayardan çıkarın.



6. Bluetooth kablosunu bluetooth kartından çıkarın.



Bluetooth Kartını Takma

1. Bluetooth kablosunu bluetooth kartına bağlayın.
2. Bluetooth kablosunun diğer ucunu sistem kartına takın.
3. Bluetooth kartını bilgisayardaki yerine yerleştirin.
4. Bluetooth kartını sistem kartına sabitleyen vidaları sıkın.
5. Şunları takın:
 - a) alt kapak
 - b) pil
6. *Bilgisayarınızda Çalıştıktan Sonra* bölümündeki prosedürlere uyun.

Modem Kartını Çıkarma

1. *Bilgisayarınızın İçinde Çalışmadan Önce* bölümündeki prosedürlere uyun.
2. Şunları çıkarın:
 - a) pil
 - b) alt kapak
3. Modem kartını bilgisayara sabitleyen vidaları sökün.



4. Modem kartını kaldırın ve kartın arkasındaki konnektörden ayırın.



5. Modem kablosunu modem kartından çıkarın.



6. Modem kartını kavrayın ve bilgisayardan çıkarın.



Modem Kartını Takma

1. Modem kartını yuvasına yerleştirin
2. Kartın arkasındaki tırnağın takılı olduğundan emin olmak için modem kartını yerine oturtun.
3. Modem kablosunu modem kartına takın.
4. Modem kartını yerine sabitlemek için vidayı sıkın.
5. Şunları takın:
 - a) alt kapak
 - b) pil
6. *Bilgisayarınızda Çalıştıktan Sonra* bölümündeki prosedürlere uyun.

Hoparlörleri Çıkarma

1. *Bilgisayarınızın İçinde Çalışmadan Önce* bölümündeki prosedürlere uyun.
2. Çıkarın:
 - a) pil
 - b) alt kapak
 - c) sabit sürücü
 - d) klavye kenarı
 - e) klavye
 - f) ekran aksanı
 - g) avuç içi dayanağı
 - h) ortam kartı (sadece E6430/E6430 ATG'de mevcut)
 - i) ExpressCard kafesi
 - j) bluetooth kartı

- k) sistem kartı
3. Hoparlörleri bilgisayara sabitleyen vidaları sökün.



4. Hoparlör kablosunu yönlendirme kanalından çıkarın.



5. Hoparlörleri bilgisayardan çıkarın.



Hoparlörleri Takma

1. Hoparlörleri ik konumlarına hizalayın ve hoparlör kablolarını takın.
2. Hoparlörleri sabitleyen vidaları sıkın.
3. Şunları takın:
 - a) sistem kartı
 - b) bluetooth kartı
 - c) ExpressCard kafesi
 - d) ortam kartı (sadece E6430/E6430 ATG'de mevcut)
 - e) avuç içi dayanağı
 - f) ekran aksamı
 - g) klavye

- h) klavye kenarı
- i) sabit sürücü
- j) alt kapak
- k) pil

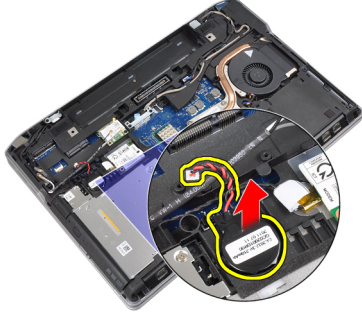
4. *Bilgisayarınızda Çalıştıktan Sonra* bölümündeki prosedürlere uyun.

Düğme Pili Çıkarma

1. *Bilgisayarınızın İçinde Çalışmadan Önce* bölümündeki prosedürlere uyun.
2. Çıkarın:
 - a) pil
 - b) alt kapak
3. Düğme pil kablosunu çıkarın.



4. Düğme pili yukarı doğru çekerek bilgisayardan çıkarın.

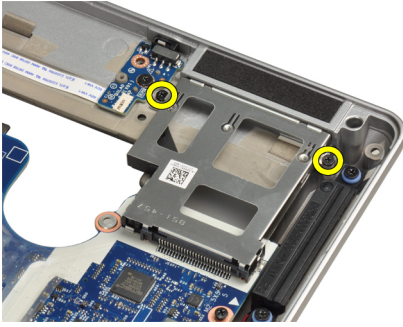


Düğme Pili Takma

1. Düğme pili yuvasına yerleştirin.
2. Düğme pil kablosunu takın.
3. Şunları takın:
 - a) alt kapak
 - b) pil
4. *Bilgisayarınızda Çalıştıktan Sonra* bölümündeki prosedürlere uyun.

ExpressCard Kafesini Çıkarma

1. *Bilgisayarınızın İçinde Çalışmadan Önce* bölümündeki prosedürlere uyun.
2. Çıkarın:
 - a) pil
 - b) alt kapak
 - c) sabit sürücü
 - d) bluetooth kartı
 - e) klavye kenarı
 - f) klavye
 - g) ekran aksamı
 - h) avuç içi dayanağı
3. ExpressCard kafesini bilgisayara sabitleyen vidaları sökün.



4. ExpressCard kafesini bilgisayardan çıkarın.



ExpressCard Kafesini Takma

1. ExpressCard kafesini bölmesine yerleştirin.
2. ExpressCard kafesini bilgisayara sabitlemek için vidaları sıkın.
3. Şunları takın:
 - a) avuç içi dayanağı
 - b) ekran aksamı
 - c) klavye
 - d) klavye kenarı
 - e) bluetooth kartı
 - f) sabit sürücü

- g) alt kapak
- h) pil

4. *Bilgisayarınızda Çalıştıktan Sonra* bölümündeki prosedürlere uyun.

Güç Konnektörü Bağlantı Noktasının Kaldırılması

1. *Bilgisayarınızın İçinde Çalışmadan Önce* bölümündeki prosedürlere uyun.
2. Çıkarın:
 - a) pil
 - b) alt kapak
3. Güç konnektörü kablosunu sistem kartından çıkarın.



4. Güç konnektörü braketini bilgisayara sabitleyen vidayı sökün.



5. Güç konnektörü braketini bilgisayardan çıkarın.



6. Güç konnektörü kablosunu bilgisayardan çıkarın.



Güç Konnektörü Bağlantı Noktası Kurulumu

1. Güç konnektörü kablosunu bilgisayara takın.
2. Güç konnektörü braketini bilgisayardaki yerine takın.
3. Güç konnektörü braketini bilgisayara sabitlemek için vidayı sıkın.
4. Güç konnektörü kablosunu sistem kartına takın.
5. Şunları takın:
 - a) alt kapak
 - b) pil
6. *Bilgisayarınızda Çalıştıktan Sonra* bölümündeki prosedürlere uyun.

Güç LED Kartını Çıkarma

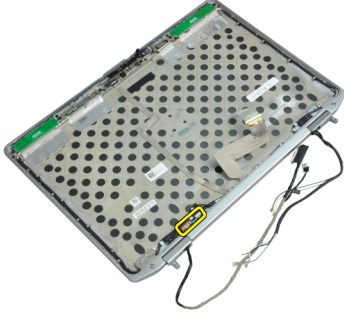
1. *Bilgisayarınızın İçinde Çalışmadan Önce* bölümündeki prosedürlere uyun.
2. Çıkarın:
 - a) pil
 - b) alt kapak
 - c) sabit sürücü
 - d) bluetooth modülü
 - e) klavye kenarı
 - f) klavye
 - g) ekran aksamı
 - h) ekran çerçevesi
 - i) ekran paneli
3. LED kartı kablosunu çıkarın.



4. Güç LED kartını ekran aksamına sabitleyen vidayı sökün.



5. Güç LED kartını ekran aksamından çıkarın.



Güç LED Kartını Takma

1. Güç LED kartını ekran aksamındaki bölmesine yerleştirin.
2. LED kartını ekran aksamına sabitleyen vidayı sıkın.
3. Güç LED kartı kablosunu ekran aksamına bağlayın.
4. Şunları takın:
 - a) ekran paneli
 - b) ekran çerçevesi
 - c) ekran aksamı
 - d) klavye
 - e) klavye kenarı
 - f) bluetooth modülü
 - g) sabit sürücü
 - h) alt kapak
 - i) pil
5. *Bilgisayarınızda Çalıştıktan Sonra* bölümündeki prosedürlere uyun.

Giriş/Çıkış (G/Ç) Kartını Çıkarma

1. *Bilgisayarınızın İçinde Çalışmadan Önce* bölümündeki prosedürlere uyun.
2. Çıkarın:
 - a) pil
 - b) alt kapak
 - c) sabit sürücü
 - d) optik sürücü

- e) bluetooth kartı
 - f) klavye kenarı
 - g) klavye
 - h) ekran aksamı
 - i) avuç içi dayanağı
 - j) ortam kartı (sadece E6430/E6430 ATG'de mevcut)
 - k) ExpressCard kafesi
 - l) sistem kartı
3. G/Ç kartını bilgisayara sabitleyen vidayı çıkarın.



4. G/Ç kartını bilgisayardan çıkarın.



Giriş/Çıkış (G/Ç) Kartını Takma

1. G/Ç kartını bölmesine yerleştirin.
2. G/Ç kartını sabitleyen vidaları sıkın.
3. Şunları takın:
 - a) sistem kartı
 - b) ExpressCard kafesi
 - c) ortam kartı (sadece E6430/E6430 ATG'de mevcut)
 - d) avuç içi dayanağı
 - e) ekran aksamı
 - f) klavye
 - g) klavye kenarı
 - h) bluetooth kartı
 - i) sabit sürücü
 - j) optik sürücü
 - k) alt kapak
 - l) pil

4. *Bilgisayarınızda Çalıştıktan Sonra* bölümündeki prosedürlere uyun.

Sabit Sürücü Destek Plakasının Çıkarılması

1. *Bilgisayarınızın İçinde Çalışmadan Önce* bölümündeki prosedürlere uyun.
2. Şunları çıkarın:
 - a) pil
 - b) alt kapak
 - c) sabit sürücü
 - d) optik sürücü
 - e) klavye kenarı
 - f) klavye
 - g) ekran aksamı
 - h) avuç içi dayanağı
3. Sabit sürücü destek plakasını bilgisayara sabitleyen vidayı sökün.



4. Sabit sürücü destek plakasını bilgisayardan kaldırarak çıkarın.



Sabit Sürücü Destek Plakası Kurulumu

1. Sabit sürücü destek plakasını bölmesine yerleştirin.
2. Sabit sürücü destek plakasını bilgisayara sabitlemek için vidayı sıkın.
3. Şunları takın:
 - a) avuç içi dayanağı
 - b) ekran aksamı
 - c) klavye
 - d) klavye kenarı
 - e) optik sürücü

- f) sabit sürücü
- g) alt kapak
- h) pil

4. *Bilgisayarınızda Çalıştıktan Sonra* bölümündeki prosedürlere uyun.

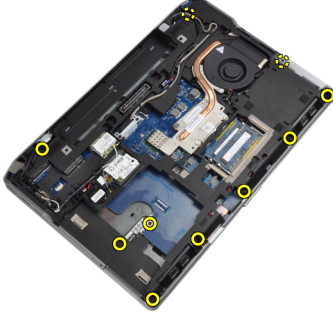
Avuç İçi Dayanağını Çıkarma

1. *Bilgisayarınızın İçinde Çalışmadan Önce* bölümündeki prosedürlere uyun.

2. Çıkarın:

- a) pil
- b) alt kapak
- c) sabit sürücü
- d) bluetooth kartı
- e) klavye kenarı
- f) klavye

3. Avuç içi dayanağı aksamını bilgisayarın tabanına sabitleyen vidaları sökün.



4. Bilgisayarı ters çevirin ve avuç içi dayanağını bilgisayara sabitleyen vidaları sökün.



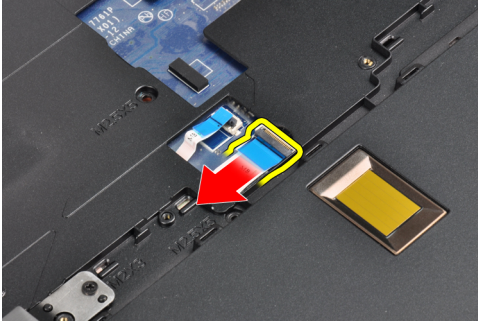
5. Ortam kartı kablosunu (sadece E6430/E6430 ATG'de mevcut) çıkarın.



6. Dokunmatik yüzey kablosunu çıkarın.



7. Parmak izi okuyucu kablosunu çıkarın.



8. Avuç içi dayanağını bilgisayardan kaldırarak çıkarın.



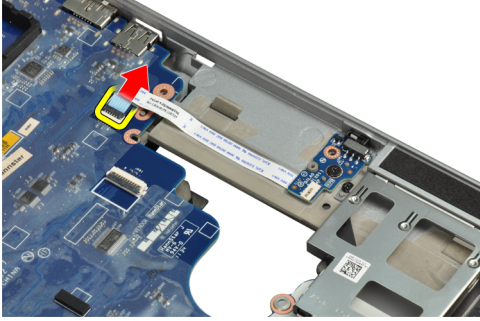
Avuç İçi Dayanağının Takılması

1. Avuç içi dayanağı aksamını bilgisayardaki orijinal konumuyla hizalayın ve yerine oturtun.
2. Aşağıdaki kabloları takın:
 - a) ortam kartı (sadece E6430/E6430 ATG'de mevcut)
 - b) dokunmatik yüzey
 - c) parmak izi okuyucusu
3. Avuç içi dayanağını bilgisayara sabitlemek için vidaları sıkın.
4. Şunları takın:
 - a) klavye
 - b) klavye kenarı
 - c) bluetooth modülü
 - d) sabit sürücü

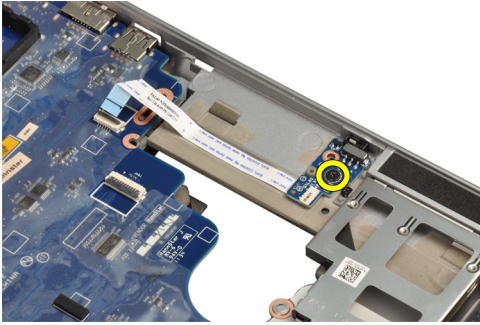
- e) alt kapak
 - f) pil
5. *Bilgisayarınızda Çalıştıktan Sonra* bölümündeki prosedürlere uyun.

Wi-Fi Anahtarı Kartının Çıkarılması

1. *Bilgisayarınızın İçinde Çalışmadan Önce* bölümündeki prosedürlere uyun.
2. Şunları çıkarın:
 - a) pil
 - b) alt kapak
 - c) sabit sürücü
 - d) optik sürücü
 - e) klavye kenarı
 - f) klavye
 - g) avuç içi dayanağı
3. Wi-Fi anahtar kartı kablosunu sistem kartından çıkarın.



4. Wi-Fi anahtar kartını sabitleyen vidayı sökün.



5. Wi-Fi anahtar kartının arkasındaki yapışkan bandı çıkarın ve Wi-Fi anahtar kartını çıkarın.

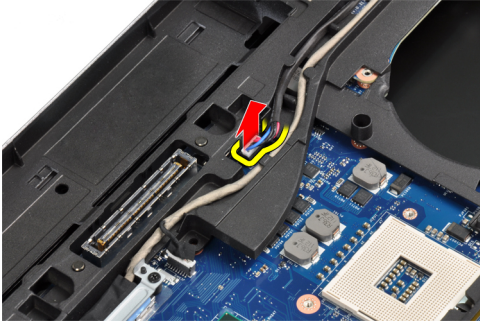


Wi-Fi Anahtarı Kartının Takılması

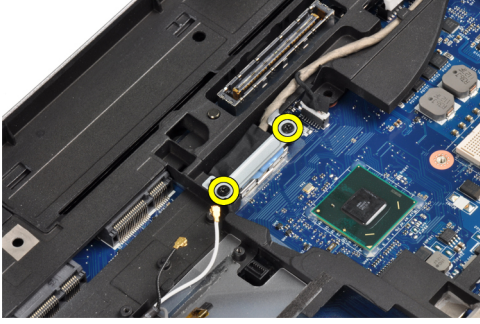
1. Wi-Fi anahtar kartının arkasında bulunan yapışkan bandı yapıştırın ve kartı yuvasına takın.
2. Wi-Fi kartını sabitleyen vidayı sıkın.
3. Wi-Fi anahtar kablosunu sistem kartına takın.
4. Şunları takın:
 - a) avuç içi dayanağı
 - b) klavye
 - c) klavye kenarı
 - d) optik sürücü
 - e) sabit sürücü
 - f) alt kapak
 - g) pil
5. *Bilgisayarınızda Çalıştıktan Sonra* bölümündeki prosedürlere uyun.

Sistem Kartını Çıkarma

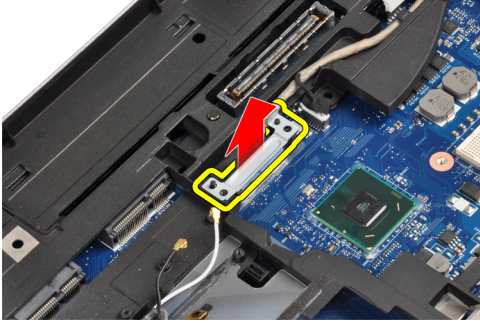
1. *Bilgisayarınızın İçinde Çalışmadan Önce* bölümündeki prosedürlere uyun.
2. Çıkarın:
 - a) pil
 - b) alt kapak
 - c) sabit sürücü
 - d) optik sürücü
 - e) bluetooth kartı
 - f) klavye kenarı
 - g) klavye
 - h) WLAN kartı
 - i) modem kartı
 - j) ısı emicisi
 - k) işlemci
 - l) avuç içi dayanağı
 - m) ExpressCard kafesi
3. Güç konektörü kablosunu sistem kartının alt kenarından çıkarın.



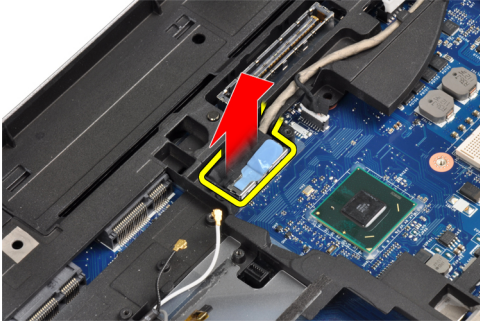
4. LVDS destek braketini sabitleyen vidaları sökün.



5. LVDS destek braketini bilgisayardan çıkarın.



6. LVDS kablosunu sistem kartından çıkarın.



7. Anten kablolarını yönlendirme kanalından çıkarın.



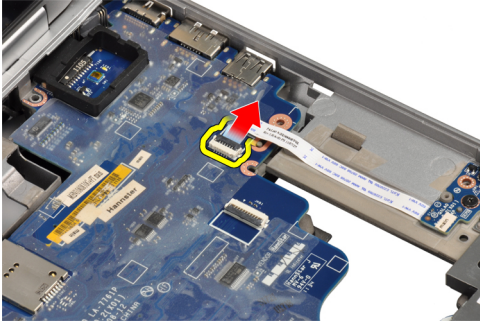
8. Düğme pil kablosunu çıkarın.



9. Hoparlör kablosunu sistem kartının üstünden çıkarın.



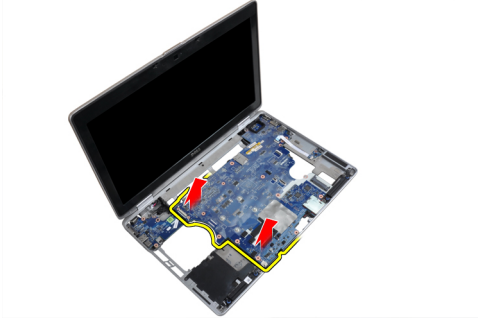
10. Wi-Fi kartı kablosunu çıkarın.



11. Sistem kartını yerine sabitleyen vidaları sökün.



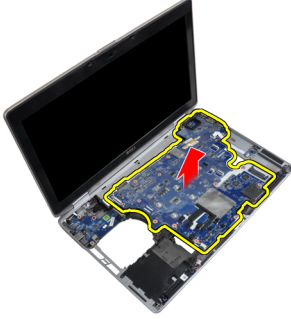
12. Sistem kartının kenarını 45 derecelik açığa yükseltin.



13. Sistem kartını bağlantı noktası ve konnektörlerinden çıkarın.



14. Sistem kartını bilgisayardan çıkarın.



Sistem Kartını Takma

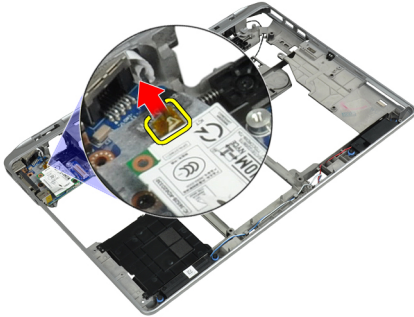
1. Sistem kartını kasaya yerleştirin.
2. Sistem kartını bilgisayara sabitleyen vidaları sıkın.
3. Aşağıdaki kabloları sistem kartına bağlayın.
 - a) WiFi anahtar kartı
 - b) hoparlör
 - c) düğme pil
 - d) LVDS
4. Anten kablolarını yönlendirme kanallarından geçirin.
5. LVDS destek braketini bilgisayardaki yerine takın.
6. LVDS destek braketini bilgisayara sabitleyen vidaları sıkın.
7. Güç konnektörü kablosunu sistem kartına takın.
8. Şunları takın:

- a) ExpressCard kafesi
- b) avuç içi dayanağı
- c) işlemci
- d) ısı emicisi
- e) modem kartı
- f) WLAN kartı
- g) klavye
- h) klavye kenarı
- i) bluetooth kartı
- j) optik sürücü
- k) sabit sürücü
- l) alt kapak
- m) pil

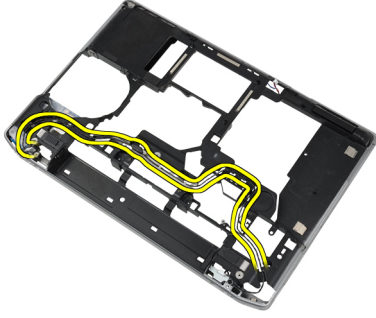
9. *Bilgisayarınızda Çalıştıktan Sonra* bölümündeki prosedürlere uyun.

Modem Konnektörünü Çıkarma

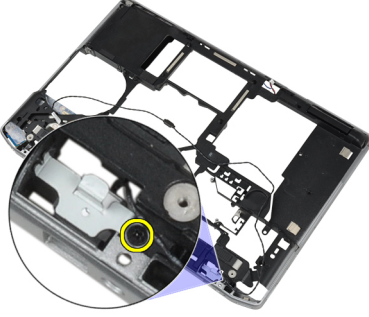
1. *Bilgisayarınızın İçinde Çalışmadan Önce* bölümündeki prosedürlere uyun.
2. Çıkarın:
 - a) pil
 - b) alt kapak
 - c) sabit sürücü
 - d) bluetooth kartı
 - e) klavye kenarı
 - f) klavye
 - g) ekran aksamı
 - h) avuç içi dayanağı
 - i) ortam kartı (sadece E6430/E6430 ATG'de mevcut)
 - j) ExpressCard kafesi
 - k) sistem kartı
3. Modem kart kablosunu modem kartından çıkarın.



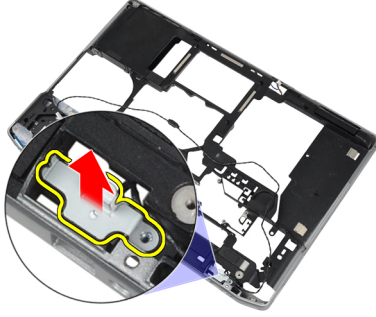
4. Modem kablosunu yönlendirme kanalından çıkarın.



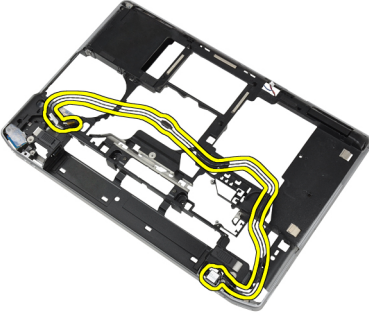
5. Modem konnektörü braketini bilgisayara sabitleyen vidayı çıkarın.



6. Modem konnektörü braketini konnektörden çıkarın.



7. Modem konnektörünü bilgisayardan çıkarın.

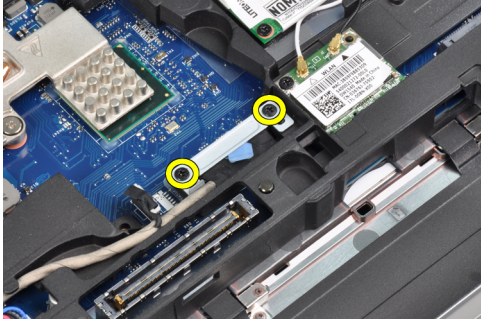


Modem Konnektörünü Takma

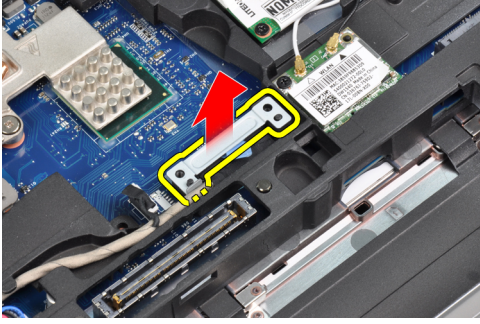
1. Modem konnektörünü bölmesine yerleştirin.
2. Modem konnektörü braketini konnektörün üzerine yerleştirin.
3. Modem konnektörü braketini sabitlemek için vidayı sıkın.
4. Modem konnektör kablosunu yönlendirin.
5. Modem kart kablosunu modem kartına takın.
6. Şunları takın:
 - a) sistem kartı
 - b) ExpressCard kafesi
 - c) ortam kartı (sadece E6430/E6430 ATG'de mevcut)
 - d) avuç içi dayanağı
 - e) ekran aksamı
 - f) klavye
 - g) klavye kenarı
 - h) bluetooth kartı
 - i) sabit sürücü
 - j) alt kapak
 - k) pil
7. *Bilgisayarınızda Çalıştıktan Sonra* bölümündeki prosedürlere uyun.

Ekran Aksamını Çıkarma

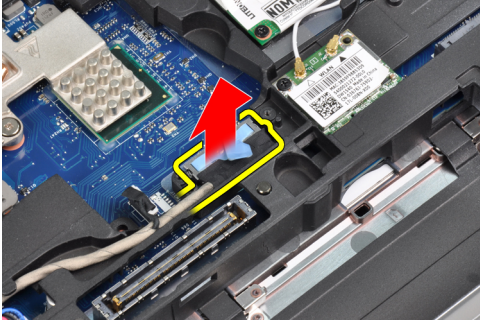
1. *Bilgisayarınızda Çalışmadan Önce* bölümündeki prosedürlere uyun.
2. Çıkarın:
 - a) pil
 - b) alt kapak
3. LVDS destek braketini sistem kartına sabitleyen vidaları sökün.



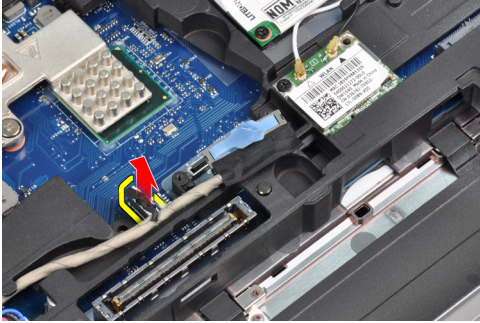
4. LVDS destek braketini sistem kartından çıkarın.



5. LVDS kablosunu çıkarın.



6. Sistem kartından kamera kablosunu çıkarın.



7. LVDS kablosunu yönlendirme kanalından çıkarın.



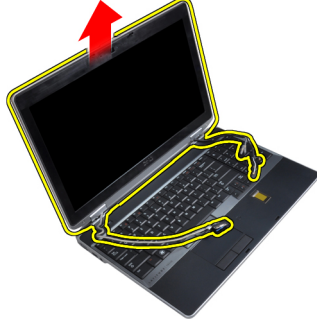
8. Her iki taraftaki ekran aksamını serbest bırakmak için vidaları sökün.



9. Ekran aksamını kaldırın ve LVDS ile anten kablolarını bilgisayarı açarak çekin.



10. Bilgisayardan ekran aksamını çıkarın.



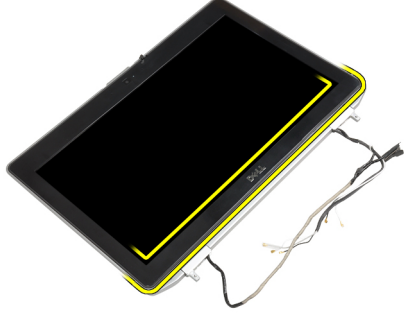
Ekran Aksamını Takma

1. Ekran aksamını bilgisayara yerleştirin.
2. LVDS ve kablosuz anten kablolarını taban kasanın içerisindeki deliklere takın ve bağlayın.
3. Ekran aksamını sabitlemek için her iki köşedeki vidaları sıkın.
4. Anteni ve LVDS kablolarını yönlendirme kanalından geçirin.
5. Aşağıdaki kabloları bilgisayara bağlayın:
 - a) LVDS
 - b) kamera
6. LVDS destek braketini bilgisayardaki yerine takın.
7. Destek braketini bilgisayara sabitleyen vidayı sıkın.
8. Şunları takın:
 - a) alt kapak
 - b) pil

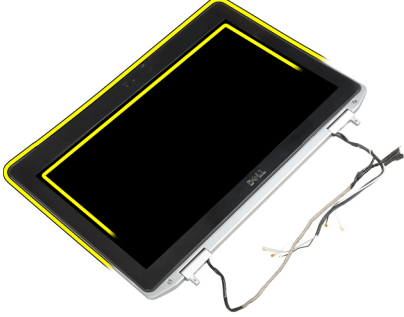
9. *Bilgisayarınızda Çalıştıktan Sonra* bölümündeki prosedürlere uyun.

Ekran Çerçevesini Çıkarma

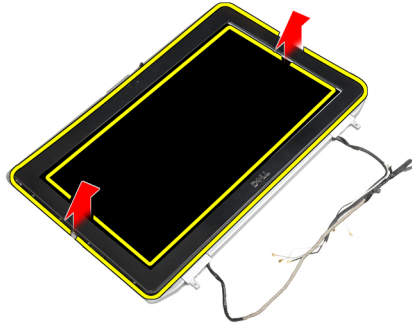
1. *Bilgisayarınızın İçinde Çalışmadan Önce* bölümündeki prosedürlere uyun.
2. Pili çıkarın.
3. Ekran çerçevesinin alt kenarını yukarı kaldırın.



4. Ekran çerçevesinin sol, sağ ve üst kenarlarını çekin.



5. Ekran çerçevesini ekran aksamından sökün.

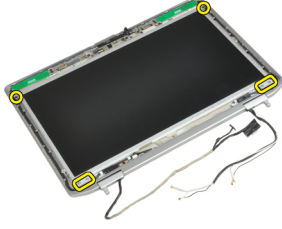


Ekran Çerçevesini Takma

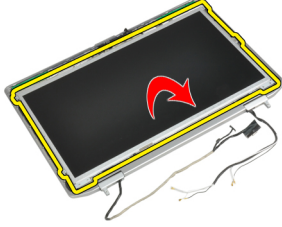
1. Ekran çerçevesini ekran aksamına yerleştirin.
2. Üst köşeden başlayarak ekran çerçevesine bastırın ve ekran aksamına oturana kadar tüm çerçeveyi dolaşın.
3. Ekran çerçevesinin sol ve sağ kenarlarına basın.
4. Pili takın.
5. *Bilgisayarınızda Çalıştıktan Sonra* bölümündeki prosedürlere uyun.

Ekran Panelini Çıkarma

1. *Bilgisayarınızın İçinde Çalışmadan Önce* bölümündeki prosedürlere uyun.
2. Çıkarın:
 - a) pil
 - b) ekran aksamı
 - c) ekran çerçevesi
3. Ekran panelini ekran aksamına sabitleyen vidaları sökün.



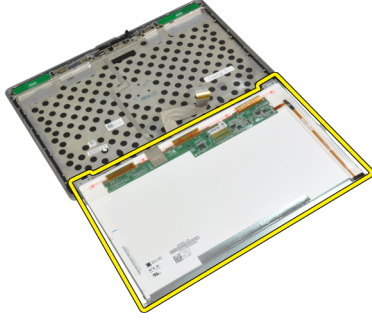
4. Ekran panelini ters çevirin.



5. LVDS kablosu konektör bandını sökün ve LVDS kablosunu ekran panelinden çıkarın.



6. Ekran panelini ekran aksamından çıkarın.

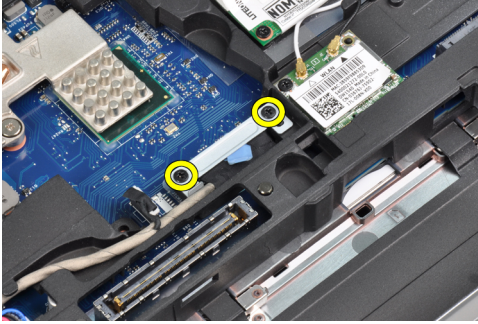


Ekran Panelini Takma

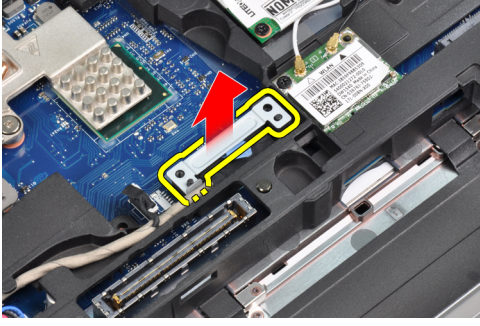
1. LVDS kablosunu takın ve LVDS kablo konnektörü bandını yapıştırın.
2. Ekranı döndürün ve ekran aksamına takın.
3. Ekran panelini ekran aksamına bağlayan vidaları sıkın.
4. Şunları takın:
 - a) ekran çerçevesi
 - b) ekran aksamı
 - c) pil
5. *Bilgisayarınızda Çalıştıktan Sonra* bölümündeki prosedürlere uyun.

Ekran Aksamını Çıkarma

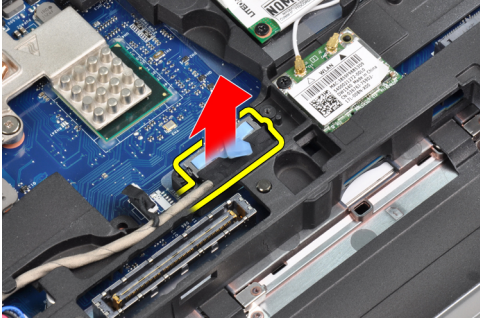
1. *Bilgisayarınızda Çalışmadan Önce* bölümündeki prosedürlere uyun.
2. Çıkarın:
 - a) pil
 - b) alt kapak
3. LVDS destek braketini sistem kartına sabitleyen vidaları sökün.



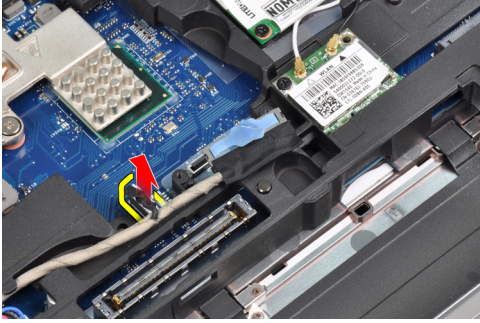
4. LVDS destek braketini sistem kartından çıkarın.



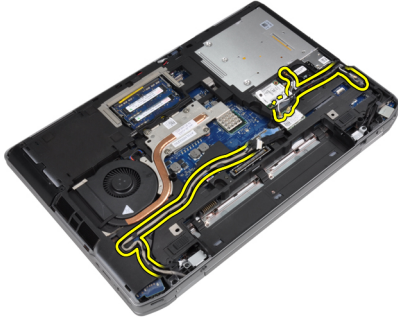
5. LVDS kablosunu çıkarın.



6. Sistem kartından kamera kablosunu çıkarın.



7. LVDS kablosunu yönlendirme kanalından çıkarın.



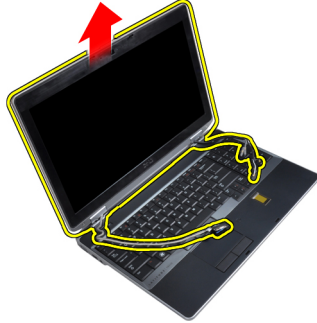
8. Her iki taraftaki ekran aksamını serbest bırakmak için vidaları sökün.



9. Ekran aksamını kaldırın ve LVDS ile anten kablolarını bilgisayarı açarak çekin.



10. Bilgisayardan ekran aksamını çıkarın.



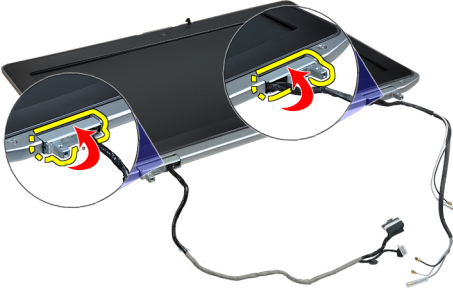
Ekran Aksamını Takma

1. Ekran aksamını bilgisayara yerleştirin.
2. LVDS ve kablosuz anten kablolarını taban kasanın içerisindeki deliklere takın ve bağlayın.
3. Ekran aksamını sabitlemek için her iki köşedeki vidaları sıkın.
4. Anteni ve LVDS kablolarını yönlendirme kanalından geçirin.
5. Aşağıdaki kabloları bilgisayara bağlayın:
 - a) LVDS
 - b) kamera
6. LVDS destek braketini bilgisayardaki yerine takın.
7. Destek braketini bilgisayara sabitleyen vidayı sıkın.
8. Şunları takın:
 - a) alt kapak
 - b) pil

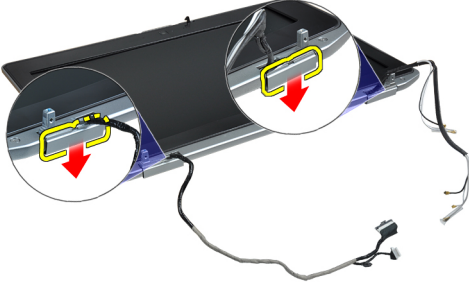
9. *Bilgisayarınızda Çalıştıktan Sonra* bölümündeki prosedürlere uyun.

Ekran Mentşesi Kapağını Çıkarma

1. *Bilgisayarınızın İçinde Çalışmadan Önce* bölümündeki prosedürlere uyun.
2. Çıkarın:
 - a) pil
 - b) alt kapak
 - c) sabit sürücü
 - d) bluetooth kartı
 - e) klavye kenarı
 - f) klavye
 - g) ekran aksamı
3. Sol ve sağ menteşeleri dikey pozisyonda yukarı doğru döndürün.



4. Mentşe kapağının kenarını gevşetin ve menteşe kapaklarını ekran aksamından sökün.



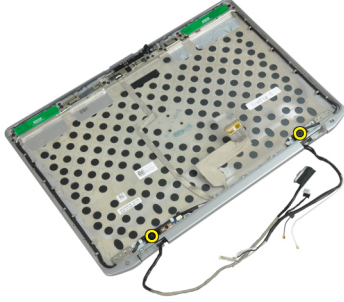
Ekran Mentşesi Kapağını Takma

1. Ekran paneli üzerinde bulunan sol menteşe kapağını kaydırın.
2. Mentşe kapağını ekran paneline sabitlemek için menteşeyi aşağı doğru döndürün.
3. Sağ menteşe kapağı için de 1. ve 2. adımları tekrarlayın.
4. Şunları takın:
 - a) ekran aksamı
 - b) klavye
 - c) klavye kenarı
 - d) bluetooth kartı
 - e) sabit sürücü

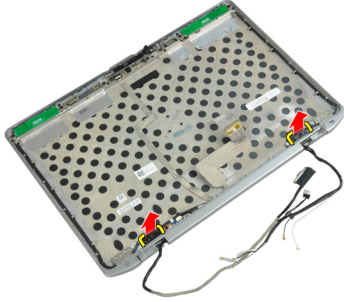
- f) alt kapak
 - g) pil
5. *Bilgisayarınızda Çalıştıktan Sonra* bölümündeki prosedürlere uyun.

Ekran Montajlarını Çıkarma

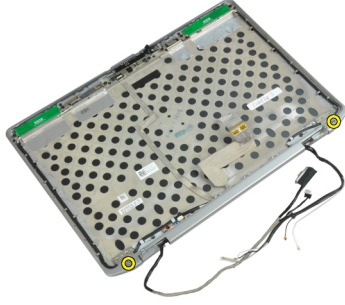
1. *Bilgisayarınızın İçinde Çalışmadan Önce* bölümündeki prosedürlere uyun.
2. Çıkarın:
 - a) pil
 - b) alt kapak
 - c) sabit sürücü
 - d) bluetooth kartı
 - e) klavye kenarı
 - f) klavye
 - g) ekran aksamı
 - h) ekran çerçevesi
 - i) ekran paneli
3. Ekran menteşe plakalarını ekran aksamına sabitleyen vidaları sökün.



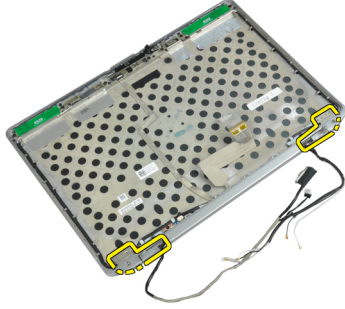
4. Ekran menteşe plakalarını çıkarın.



5. Ekran menteşelerini ekran aksamına sabitleyen vidaları sökün.



6. Ekran menteşelerini ekran aksamından sökün.



Ekran Menteşelerini Takma

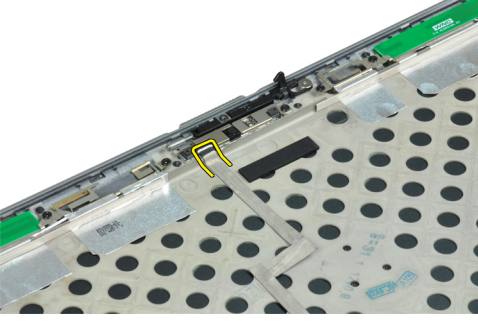
1. Ekran menteşelerini panel üzerine yerleştirin.
2. Ekran menteşelerini ekran aksamına sabitleyen vidaları sıkın.
3. Ekran menteşe plakasını menteşelerin üzerine yerleştirin.
4. Ekran menteşe plakalarını ekran aksamına sabitleyen vidaları sıkın.
5. Şunları takın:
 - a) ekran paneli
 - b) ekran çerçevesi
 - c) ekran aksamı
 - d) klavye
 - e) klavye kenarı
 - f) bluetooth kartı
 - g) sabit sürücü
 - h) alt kapak
 - i) pil
6. *Bilgisayarınızda Çalıştıktan Sonra* bölümündeki prosedürlere uyun.

Kamerayı Çıkarma

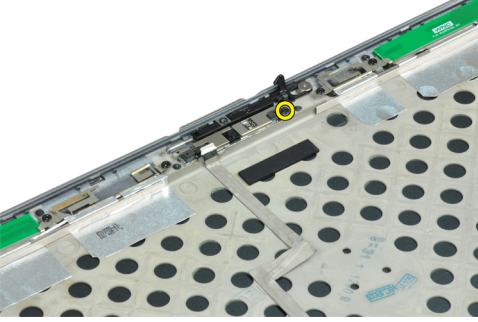
1. *Bilgisayarınızın İçinde Çalışmadan Önce* bölümündeki prosedürlere uyun.
2. Çıkarın:
 - a) pil
 - b) ekran aksamı
 - c) ekran çerçevesi

d) ekran paneli

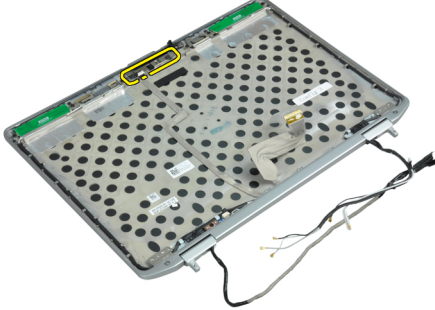
3. LVDS ve kamera kablosunu kameradan çıkarın.



4. Kamerayı ekran aksamına sabitleyen vidayı sökün.



5. Kamerayı ekran aksamından çıkarın.

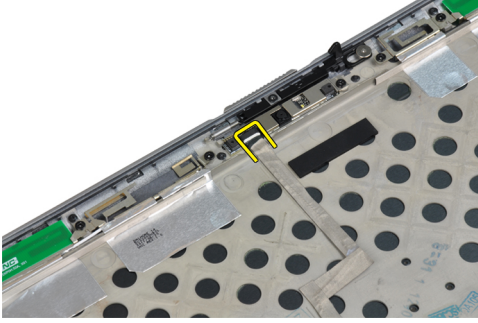


Kamerayı Takma

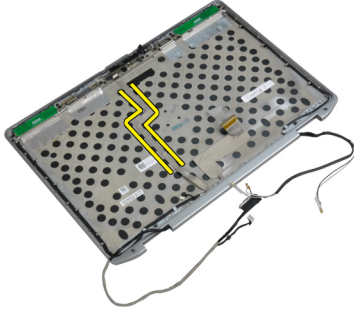
1. Kamerayı ekran paneli üzerindeki yuvasına takın.
2. Kamerayı ekran aksamına sabitleyen vidayı sıkın.
3. LVDS ve kamera kablosunu kameraya bağlayın.
4. Şunları takın:
 - a) ekran paneli
 - b) ekran çerçevesi
 - c) ekran aksamı
 - d) pil
5. *Bilgisayarınızda Çalıştıktan Sonra* bölümündeki prosedürlere uyun.

LVDS ve Kamera Kablosunun Çıkarılması

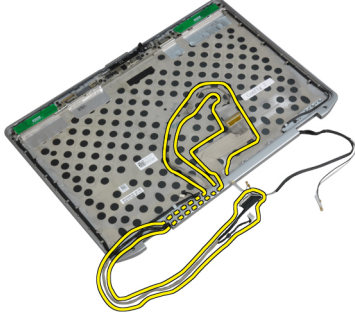
1. *Bilgisayarınızın İçinde Çalışmadan Önce* bölümündeki prosedürlere uyun.
2. Çıkarın:
 - a) pil
 - b) alt kapak
 - c) sabit sürücü
 - d) bluetooth kartı
 - e) klavye kenarı
 - f) klavye
 - g) ekran aksamı
 - h) ekran çerçevesi
 - i) ekran paneli
 - j) ekran menteşeleri
3. LVDS ve kamera kablosunu kameradan çıkarın.



4. LVDS ve kamera kablosunu ekran aksamına sabitleyen yapışkanları sökün.



5. LVDS ve kamera kablosunu ekran aksamından çıkarın.



LVDS ve Kamera Kablosu Kurulumu

1. LVDS ve kamera kablosunu ekran aksamına yönlendirin.
2. Kabloyu sabitlemek için yapışkan bandı yapıştırın.
3. LVDS ve kamera kablosunu kameraya bağlayın.
4. Şunları takın:
 - a) ekran menteşeleri
 - b) ekran paneli
 - c) ekran çerçevesi
 - d) ekran aksamı
 - e) klavye
 - f) klavye kenarı
 - g) bluetooth kartı
 - h) sabit sürücü
 - i) alt kapak
 - j) pil
5. *Bilgisayarınızda Çalıştıktan Sonra* bölümündeki prosedürlere uyun.

Ek Bilgiler

Bu bölüm bilgisayarınızın bir parçası olan dięer özellikler hakkında bilgi sağlar.

Yerleřtirme Baęlantı Noktası Bilgileri

Yerleřtirme baęlantı noktası, dizüstü bilgisayarını yerleřtirme istasyonuna (isteęe baęlı) baęlamak için kullanılır.



1. Yerleřtirme Baęlantı Noktası

Sistem Kurulumu

Sistem Kurulumu, bilgisayarınızın donanımını yönetmenizi ve BIOS-seviyesindeki seçenekleri belirtmenizi sağlar. Sistem Kurulumu'ndan şunları yapabilirsiniz:

- Donanım ekleyip kaldırdıktan sonra NVRAM ayarlarını değiştirme
- Sistem donanım yapılandırmasını görüntüleme
- Tümleşik aygıtları etkinleştirme veya devre dışı bırakma
- Performans ve güç yönetimi eşiklerini belirleme
- Bilgisayar güvenliğinizi yönetme

Boot Sequence (Önyükleme Sırası)

Önyükleme Sırası, Sistem Kurulumu-tarafından tanımlanan önyükleme cihazı sırasını atlamanızı ve doğrudan belirli bir cihaza önyükleme yapmanızı (örn. optik sürücü veya sabit sürücü) sağlar. Açılışta Kendi Kendine Test (POST) sırasında, Dell logosu görüntülendiğinde şunları yapabilirsiniz:

- <F2> tuşuna basarak Sistem Kurulumuna Erişim
- <F12> tuşuna basarak bir defalık önyükleme menüsünü açma

Tek seferlik önyükleme menüsü, tanılama seçeneği de dahil olmak üzere önyükleme yapabileceğiniz cihazları görüntüler. Önyükleme menüsü seçenekleri şunlardır:

- Çıkarılabilir Sürücü (varsa)
- STXXXX Sürücüsü
- Optik Sürücü
- Diagnostics (Tanılamalar)



NOT: XXX, SATA sürücü numarasını belirtir.



NOT: Diagnostics (Tanılamalar) seçildiğinde, **ePSA diagnostics** (ePSA tanılama) ekranı görüntülenir.

Önyükleme sırası ekranı aynı zamanda System Setup (Sistem Kurulumu) ekranına erişme seçeneğini de görüntüler.


Navigasyon Tuşları

Aşağıdaki tablo, sistem kurulumu navigasyon tuşlarını görüntüler.




NOT: Sistem kurulum seçeneklerinin çoğunda yaptığınız değişiklikler kaydedilir ancak siz sistemi yeniden başlatana dek etkili olmaz.

Tablo 1. Navigasyon Tuşları

Tuşlar	Navigasyon
Yukarı ok	Bir önceki alana gider.
Aşağı ok	Bir sonraki alana gider.
<Enter>	Seçilen alanda (varsa) bir değer seçmenizi veya alandaki bağlantıyı izlemenizi sağlar.
Boşluk çubuğu	Varsa, bir açılan-listeyi genişletir veya daraltır.
<Tab>	Bir sonraki odaklanılan alana geçer.  NOT: Sadece standart grafik tarayıcı için.
<Esc>	Siz ana ekranı görüntüleyene kadar önceki sayfaya gider. Ana ekranda <Esc> tuşuna basıldığında, kaydedilmemiş değişiklikleri kaydetmeniz için soran ve sistemi yeniden başlatan bir mesaj görüntülenir.
<F1>	Sistem Kurulumu yardım dosyasını görüntüler.



System Setup Options

 **NOT:** Depending on the computer and its installed devices, the items listed in this section may or may not appear.

Tablo 2. General

Option	Description
System Information	This section lists the primary hardware features of your computer. <ul style="list-style-type: none">• System Information• Memory Information• Processor Information• Device Information
Battery Information	Displays the charge status of the battery.
Boot Sequence	Allows you to change the order in which the computer attempts to find an operating system. All the options are selected. <ul style="list-style-type: none">• Diskette Drive• Internal HDD• USB Storage Device• CD/DVD/CD-RW Drive• Onboard NIC You can also choose the Boot List option. The options are: <ul style="list-style-type: none">• Legacy (Default Setting)• UEFI
Date/Time	Allows you to set the date and time.

Tablo 3. System Configuration






Option	Description
Integrated NIC	<p>Allows you to configure the integrated network controller. The options are:</p> <ul style="list-style-type: none"> • Disabled • Enabled • Enabled w/PXE (Default Setting)
Parallel Port	<p>Allows you to define and set how the parallel port on the docking station operates. You can set the parallel port to:</p> <ul style="list-style-type: none"> • Disabled • AT • PS2 • ECP
Serial Port	<p>Identifies and defines the serial port settings. You can set the serial port to:</p> <ul style="list-style-type: none"> • Disabled • COM1 (Default Setting) • COM2 • COM3 • COM4 <p> NOT: The operating system may allocate resources even if the setting is disabled.</p>
SATA Operation	<p>Allows you to configure the internal SATA hard-drive controller. The options are:</p> <ul style="list-style-type: none"> • Disabled • ATA • AHCI • RAID On (Default Setting) <p> NOT: SATA is configured to support RAID mode.</p>
Drives	<p>Allows you to configure the SATA drives on board. The options are:</p> <ul style="list-style-type: none"> • SATA-0 • SATA-1 • SATA-4 • SATA-5 <p>Default Setting: All drives are enabled.</p>
SMART Reporting	<p>This field controls whether hard drive errors for integrated drives are reported during system startup. This technology is part of the SMART</p>

Option	Description
USB Configuration	<p>(Self Monitoring Analysis and Reporting Technology) specification.</p> <ul style="list-style-type: none"> • Enable SMART Reporting — This option is disabled by default. <p>Allows you to define the USB configuration. The options are:</p> <ul style="list-style-type: none"> • Enable Boot Support • Enable External USB Port <p>Default Setting: both the options are enabled.</p>
USB PowerShare	<p>Allows you to configure the behavior of the USB PowerShare feature. This option is disabled by default.</p> <ul style="list-style-type: none"> • Enable USB PowerShare
Keyboard Illumination	<p>Allows you to choose the operating mode of the keyboard illumination feature. The options are:</p> <ul style="list-style-type: none"> • Disabled (Default Setting) • Level is 25% • Level is 50% • Level is 75% • Level is 100%
Stealth Mode Control	<p>Allows you to set the mode that turns off all light and sound emissions from the system. This option is disabled by default.</p> <ul style="list-style-type: none"> • Enable Stealth Mode
Miscellaneous Devices	<p>Allows you enable or disable the various on board devices. The options are:</p> <ul style="list-style-type: none"> • Enable Internal Modem • Enable Microphone • Enable eSATA Ports • Enable Hard Drive Free Fall Protection • Enable Module Bay • Enable ExpressCard • Enable Camera • Enable Media Card • Disable Media Card <p>Default Setting: All devices are enabled</p>

Tablo 4. Video

Option	Description
LCD Brightness	Allows you to set the panel brightness when the ambient sensor is Off.
Optimus	Allows you to enable or disable the NVIDIA Optimus technology. <ul style="list-style-type: none"> • Enable Optimus — Default Setting.

Tablo 5. Security

Option	Description
Intel TXT (LT-SX) Configuration	This option is disabled by default.
Admin Password	Allows you to set, change, or delete the administrator (admin) password. <ul style="list-style-type: none">  NOT: You must set the admin password before you set the system or hard drive password.  NOT: Successful password changes take effect immediately.  NOT: Deleting the admin password automatically deletes the system password and the hard drive password.  NOT: Successful password changes take effect immediately. <p>Default Setting: Not set</p>
System Password	Allows you to set, change or delete the system password. <ul style="list-style-type: none">  NOT: Successful password changes take effect immediately. <p>Default Setting: Not set</p>
Internal HDD-0 Password	Allows you to set, change, or delete the administrator (admin) password. <p>Default Setting: Not set</p>
Strong Password	Allows you to enforce the option to always set strong passwords. <p>Default Setting: Enable Strong Password is not selected.</p>
Password Configuration	You can define the length of your password. Min = 4 , Max = 32
Password Bypass	Allows you to enable or disable the permission to bypass the System and the Internal HDD password, when they are set. The options are: <ul style="list-style-type: none"> • Disabled (Default Setting) • Reboot bypass
Password Change	Allows you to enable the disable permission to the System and Hard Drive passwords when the admin password is set. <p>Default Setting: Allow Non-Admin Password Changes is not selected</p>
Non-Admin Setup Changes	This option lets you determine whether changes to the setup option are permitted when an administrator password is set. The option is disabled. <ul style="list-style-type: none"> • Allows Wireless Switch Changes
TPM Security	Allows you to enable the Trusted Platform Module (TPM) during POST. <p>Default Setting: The option is disabled.</p>
CPU XD Support	Allows you to enable the Execute Disable mode of the processor.



Option	Description
	Default Setting: Enable CPU XD Support
Computrace	<p>Allows you to activate or disable the optional Computrace software. The options are:</p> <ul style="list-style-type: none"> • Deactivate (Default Setting) • Disable • Activate <p> NOT: The Activate and Disable options will permanently activate or disable the feature and no further changes will be allowed</p>
CPU XD Support	<p>Allows you to enable the Execute Disable mode of the processor.</p> <p>Default Setting: Enable CPU XD Support</p>
OROM Keyboard Access	<p>Allows you to set an option to enter the Option ROM Configuration screens using hotkeys during boot. The options are:</p> <ul style="list-style-type: none"> • Enable (Default Setting) • One Time Enable • Disable
Admin Setup Lockout	<p>Allows you to prevent users from entering Setup when an Administrator password is set.</p> <p>Default Setting: Disabled</p>

Table 6. Performance

Option	Description
Multi Core Support	<p>This field specifies whether the process will have one or all cores enabled. The performance of some applications will improve with the additional cores. This option is enabled by default. Allows you to enable or disable multi-core support for the processor. The options are:</p> <ul style="list-style-type: none"> • All (Default Setting) • 1 • 2
Intel SpeedStep	<p>Allows you to enable or disable the Intel SpeedStep feature.</p> <p>Default Setting: Enable Intel SpeedStep</p>
C States Control	<p>Allows you to enable or disable the additional processor sleep states.</p> <p>Default Setting: The options C states, C3, C6, Enhanced C-states, and C7 options are enabled.</p>
Intel TurboBoost	<p>Allows you to enable or disable the Intel TurboBoost mode of the processor.</p> <p>Default Setting: Enable Intel TurboBoost</p>
Hyper-Thread Control	<p>Allows you to enable or disable the HyperThreading in the processor.</p> <p>Default Setting: Enabled</p>

Tablo 7. Power Management

Option	Description
AC Behavior	<p>Allows the computer to power on automatically, when AC adapter is plugged. The option is disabled.</p> <ul style="list-style-type: none"> • Wake on AC
Auto On Time	<p>Allows you to set the time at which the computer must turn on automatically. The options are:</p> <ul style="list-style-type: none"> • Disabled (Default Setting) • Every Day • Weekdays
USB Wake Support	<p>Allows you to enable the USB devices to wake the computer from standby mode. The option is disabled</p> <ul style="list-style-type: none"> • Enable USB Wake Support
Wireless Radio Control	<p>Allows you to control the WLAN and WWAN radio. The options are:</p> <ul style="list-style-type: none"> • Control WLAN radio • Control WWAN radio <p>Default Setting: both the options are disabled.</p>
Wake on LAN/WLAN	<p>This option allows the computer to power up from the off state when triggered by a special LAN signal. Wake-up from the Standby state is unaffected by this setting and must be enabled in the operating system. This feature only works when the computer is connected to AC power supply.</p> <ul style="list-style-type: none"> • Disabled - Does not allow the system to power on by special LAN signals when it receives a wake-up signal from the LAN or wireless LAN. (Default Setting) • LAN Only - Allows the system to be powered on by special LAN signals. • WLAN Only • LAN or WLAN
Block Sleep	<p>Allows you to block the computer from entering into the sleep state. This option is disabled by default.</p> <ul style="list-style-type: none"> • Block Sleep (S3)
Primary Battery Configuration	<p>Allows you to define how to use the battery charge, when AC is plugged in. The options are:</p> <ul style="list-style-type: none"> • Standard Charge • Express Charge • Predominantly AC use • Auto Charge (Default Setting) • Custom Charge — you can set the percentage to which the battery must charge. <p> NOT: All charging modes may not be available for all the batteries.</p>
Battery Slice Configuration	<p>Allows you to define the how to charge the battery. The options are:</p> <ul style="list-style-type: none"> • Standard Charge

Option	Description
	<ul style="list-style-type: none"> • Express Charge (Default Setting)

Table 8. POST Behavior

Option	Description
Adapter Warnings	<p>Allows you to activate the adapter warning messages when certain power adapters are used. This option is enabled by default.</p> <ul style="list-style-type: none"> • Enable Adapter Warnings
Mouse/Touchpad	<p>Allows you to define how the computer handles the mouse and touchpad input. The options are:</p> <ul style="list-style-type: none"> • Serial Mouse • PS2 Mouse • Touchpad/PS-2 Mouse (Default Setting)
Numlock Enable	<p>Specifies if the NumLock function can be enabled when the computer boots. This option is enabled by default.</p> <ul style="list-style-type: none"> • Enable Numlock
Fn Key Emulation	<p>Allows you to match the <Scroll Lock> key feature of PS-2 keyboard with the <Fn> key feature in an internal keyboard. The option is enabled by default.</p> <ul style="list-style-type: none"> • Enable Fn Key Emulation
Keyboard Errors	<p>Specifies whether keyboard-related errors are reported when it boots. This option is enabled by default.</p> <ul style="list-style-type: none"> • Enable Keyboard Error Detection
POST Hotkeys	<p>Specifies whether the sign-on screen displays a message, that displays the keystroke sequence required to enter the BIOS Boot Option Menu.</p> <ul style="list-style-type: none"> • Enable F12 Boot Option menu - This option is enabled by default.
Fastboot	<p>Allows you to speed up the boot processes. The options are:</p> <ul style="list-style-type: none"> • Minimal • Thorough (Default Setting) • Auto

Table 9. Virtualization Support

Option	Description
Virtualization	<p>Specifies whether a Virtual Machine Monitor (VMM) can utilize the additional hardware capabilities provided by Intel Virtualization Technology.</p> <ul style="list-style-type: none"> • Enable Intel Virtualization Technology - Default Setting.
VT for Direct I/O	<p>Enables or disables the Virtual Machine Monitor (VMM) from utilizing the additional hardware capabilities provided by Intel Virtualization technology for direct I/O.</p>

Option	Description
	<ul style="list-style-type: none"> • Enable Intel Virtualization Technology for Direct I/O — Default Setting.

Table 10. Wireless

Option	Description
Wireless Switch	<p>Allows you to determine which wireless device can be controlled by the wireless switch. The options are:</p> <ul style="list-style-type: none"> • WWAN • Bluetooth • WLAN <p>All options are enabled by default.</p>
Wireless Device Enable	<p>Allows you to enable or disable the wireless devices. The options are:</p> <ul style="list-style-type: none"> • WWAN • Bluetooth • WLAN <p>All options are enabled by default.</p>

Table 11. Maintenance



Option	Description
Service Tag	Displays the service tag of your computer.
Asset Tag	Allows you to create a system asset tag if an asset tag is not already set. This option is not set by default.

Table 12. System Logs

Option	Description
BIOS events	<p>Displays the system event log and allows you to clear the log.</p> <ul style="list-style-type: none"> • Clear Log

Updating the BIOS

It is recommended to update your BIOS (system setup), on replacing the system board or if an update is available. For laptops, ensure that your computer battery is fully charged and connected to a power outlet

1. Re-start the computer.
2. Go to dell.com/support.
3. Enter the **Service Tag** or **Express Service Code** and click **Submit**.
 -  **NOT:** To locate the Service Tag, click **Where is my Service Tag?**
 -  **NOT:** If you cannot find your Service Tag, click **Detect My Product**. Proceed with the instructions on screen.
4. If you are unable to locate or find the Service Tag, click the Product Category of your computer.
5. Choose the **Product Type** from the list.

6. Select your computer model and the **Product Support** page of your computer appears.
7. Click **Get drivers** and click **View All Drivers**.
The Drivers and Downloads page opens.
8. On the Drivers and Downloads screen, under the **Operating System** drop-down list, select **BIOS**.
9. Identify the latest BIOS file and click **Download File**.
You can also analyze which drivers need an update. To do this for your product, click **Analyze System for Updates** and follow the instructions on the screen.
10. Select your preferred download method in the **Please select your download method below window**; click **Download File**.
The **File Download** window appears.
11. Click **Save** to save the file on your computer.
12. Click **Run** to install the updated BIOS settings on your computer.
Follow the instructions on the screen.

Sistem ve Kurulum Parolası

Bilgisayarınızı güvenceye almak için bir sistem parolası ve bir kurulum parolası oluşturabilirsiniz.

Parola Türü	Açıklama
System Password (Sistem Parolası)	Sisteminize oturum açmak için girmeniz gereken paroladır.
Setup password (Kurulum parolası)	Bilgisayarınızın BIOS ayarlarına erişmek ve burada değişiklikler yapmak için girmeniz gereken paroladır.



DİKKAT: Parola özellikleri, bilgisayarınızdaki veriler için temel bir güvenlik seviyesi sağlar.



DİKKAT: Kilitli değilse veya sahihsiz bırakılmışsa, bilgisayarınızdaki verilere herkes erişebilir.



NOT: Bilgisayarınız, sistem ve kurulum parolası devre dışı halde teslim edilir.

Bir Sistem Parolası ve Kurulum Parolası Atama

Ancak, **Password Status** (Şifre Durumu) **Unlocked** (Kilitli Değil) ise, yeni bir **System Password** (Sistem Parolası) ve/veya **Setup Password** (Kurulum Parolası) atayabilirsiniz veya mevcut **System Password** (Sistem Parolası) ve/veya **Setup Password** (Kurulum Şifresi) öğesini değiştirebilirsiniz. Parola Durumu **Locked** (Kilitli) ise, Sistem Parolasını değiştiremezsiniz.



NOT: Parola anahtarı uyarı devre dışıysa, mevcut Sistem Parolası ve Kurulum Parolası silinir ve bilgisayarda oturum açmak için sistem parolasını vermeniz gerekir.

Sistem kurulumuna girmek için, gücü açtıktan veya yeniden başlattıktan hemen sonra <F2> tuşuna basın.

1. **System BIOS** (Sistem BIOS'u) veya **System Setup** ekranında, **System Security** (Sistem Güvenliği) öğesini seçip <Enter>'a basın.
System Security (Sistem Güvenliği) ekranı görüntülenir.
2. **System Security** (Sistem Güvenliği) ekranında, **Password Status** (Parola Durumunun) **Unlocked** (Kilitli Değil) olduğunu doğrulayın.
3. **System Password** (Sistem Parolası) öğesini seçin, sistem parolanızı girin ve <Enter> veya <Tab> tuşuna basın.
Sistem parolasını atamak için şu yönergeleri kullanın:
 - Bir parola en çok 32 karaktere sahip olabilir.

- Parola 0 ila 9 arasındaki sayıları içerebilir.
- Yalnızca küçük harfler geçerlidir, büyük harflere izin verilmez.
- Yalnızca şu özel karakterlere izin verilir: boşluk, ("), (+), (,), (-), (.), (/), (:), (I), (l), (j), (').


Sorulduğunda sistem parolasını tekrar girin.

4. Önceden girmiş olduğunuz sistem parolasını girin ve **OK** (Tamam) tuşuna basın.
5. **Setup Password** (Kurulum Parolası) ögesini seçin, sistem parolanızı girin ve <Enter> veya <Tab> tuşuna basın.
Bir mesaj kurulum parolasını yeniden girmenizi ister.
6. Önceden girmiş olduğunuz sistem parolasını girin ve **OK** (Tamam) tuşuna basın.
7. <Esc> tuşuna bastığınızda, bir mesaj görüntülenerek değişiklikleri kaydetmenizi sağlar.
8. Değişiklikleri kaydetmek için <Y> tuşuna basın.
Bilgisayar yeniden başlatılır.

Mevcut Bir Sistem Ve/Veya Kurulum Parolasını Silme Veya Değiştirme

Mevcut Sistem ve/veya Kurulum parolasını silmeye veya değiştirmeye çalışmadan önce, **Password Status'un** (Parola Durumu) Unlocked (Kilitli değil) olduğundan emin olun (System Setup'da). **Password Status** (Parola Durumu) Locked (Kilitli) ise mevcut Sistem veya Kurulum parolasını silemezsiniz veya değiştiremezsiniz.

Sistem Kurulumuna girmek için, gücü açtıktan veya yeniden başlattıktan hemen sonra <F2> tuşuna basın.

1. **System BIOS** (Sistem BIOS'u) veya **System Setup** ekranında, **System Security** (Sistem Güvenliği) ögesini seçip <Enter>'a basın.
System Security (Sistem Güvenliği) ekranı görüntülenir.
2. **System Security** (Sistem Güvenliği) ekranında, **Password Status** (Parola Durumunun) **Unlocked** (Kilitli Değil) olduğunu doğrulayın.
3. **System Password** (Sistem Parolası) ögesini seçin, mevcut sistem parolasını değiştirin veya silin ve <Enter> veya <Tab> tuşuna basın.
4. **System Password** (Sistem Parolası) ögesini seçin, mevcut sistem parolasını değiştirin veya silin ve <Enter> veya <Tab> tuşuna basın.
 **NOT:** Sistem ve/veya Kurulum parolasını değiştirirseniz, istendiğinde yeni parolayı tekrar girin. Sistem ve/veya Kurulum parolasını silerseniz, sorulduğunda silme işlemini doğrulayın.
5. <Esc> tuşuna bastığınızda, bir mesaj görüntülenerek değişiklikleri kaydetmenizi sağlar.
6. Değişiklikleri kaydetmek ve Sistem Kurulumundan çıkmak için <Y> tuşuna basın.
Bilgisayar yeniden başlatılır.


Tanılamalar


Bilgisayarınızla ilgili bir sorunla karşılaşırsanız, teknik yardım için Dell'e başvurmadan önce ePSA tanılamalarını çalıştırın. Tanılamanın amacı sisteminizin donanımını ek donanım gerekmeden veya veri kaybı riski olmaksızın sınamaktır. Sorunu kendiniz çözemiyorsanız, servis ve destek personeli sorunu çözenize yardımcı olmak için tanılama sonuçlarını kullanabilir.

Gelişmiş Yükleme Öncesi Sistem Değerlendirmesi (ePSA) Tanılamaları

ePSA tanılamaları (ayrıca sistem tanılamaları olarak bilinir) donanımınızın eksiksiz kontrolünü gerçekleştirir. ePSA, BIOS'a dahildir ve BIOS tarafından dahili olarak başlatılır. Tümleşik sistem tanılması belirli cihazlar veya cihaz grupları için aşağıdakileri yapmanızı sağlayan bir dizi seçenek sunar:

- Sınamaları otomatik olarak veya etkileşimli modda çalıştırma
- Sınamaları tekrarlama
- Sınama sonuçlarını görüntüleme veya kaydetme
- Başarısız aygıt(lar) hakkında ekstra bilgi sağlamak için ek sınama seçeneklerini ortaya koymak üzere kapsamlı sınamalar çalıştırma
- Sınamaların başarılı bir şekilde tamamlandığını bildiren durum mesajlarını görüntüleme
- Sınama sırasında karşılaşılan sorunlar hakkında size bilgi veren hata mesajlarını görüntüleme

 **DİKKAT:** Yalnızca sisteminizi sınamak için sistem tanılamayı kullanın. Bu programı diğer sistemlerle kullanmak geçersiz sonuçlara veya hata mesajlarına neden olabilir.

 **NOT:** Belirli aygıtlara ait bazı sınamalar kullanıcı etkileşimi gerektirir. Tanılama testleri gerçekleştirilirken her zaman bilgisayar terminalinde bulunduğunuzdan emin olun.





1. Bilgisayarınızı açın.
2. Bilgisayar önyüklemeye yaparken, Dell logosu görüntülendiğinde <F12> tuşuna basın.
3. Önyükleme menüsü ekranından **Diagnostics** (Tanılama) seçeneğini belirleyin.
Gelişmiş Ön Yükleme Sistemi Değerlendirme penceresi, bilgisayarda algılanan tüm aygıtları listeleterek görüntülenir. Tanılama, algılanan tüm aygıtlarda sınamalar yürütmeye başlar.
4. Belirli bir aygıtta tanılama testi gerçekleştirmek isterseniz, tanılama testini durdurmak için <Esc> tuşuna ve **Evet**'e basın.
5. Sol bölmeden aygıtı seçin ve **Run Tests** (Testleri Çalıştır) ögesine tıklayın.
6. Bir sorun halinde hata kodları görüntülenir.
Hata kodunu not edip Dell'e başvurun.

Bilgisayarınızda Sorun Giderme

Tanılama ışıkları, Sesli Uyarı Kodları ve Hata Mesajları gibi göstergeleri kullanarak bilgisayarınızda sorun giderme işlemleri yapabilirsiniz.

Aygıt Durum Işıkları

Tablo 13. Aygıt Durum Işıkları

	Bilgisayarı açtığınızda yanar ve bilgisayar güç yönetimi moduna geçtiğinde yanıp söner.
	Bilgisayar veri okur veya yazarken yanar.
	Pilin şarj durumunu göstermek için sabit biçimde yanar veya yanıp söner.
	Kablosuz ağ etkinleştirildiğinde yanar.

Aygıt durum LED'leri, genellikle klavyenin üst kısmında veya sol kenarında bulunur. Bunlar; depolama, pil ve kablosuz aygıtların bağlantı ve etkinliğini göstermek için kullanılır. Bu kullanımlar dışında sisteme yönelik olası bir arıza durumunda da arıza tanılama aracı olarak kullanışlı olabilirler.

Aşağıdaki tabloda olası arızalar meydana geldiğinde LED kodlarının nasıl okunduğu görülmektedir.

Tablo 14. LED Işıkları

Depolama LED'i	Güç LED'i	Kablosuz LED'i	Arıza Açıklaması
Yanıp sönen	Sabit	Sabit	Olası bir işlemci arızası oluştu.
Sabit	Yanıp sönen	Sabit	Bellek modülleri algılandı ancak herhangi bir hata görülmedi.
Yanıp sönen	Yanıp sönen	Yanıp sönen	Sistem kartı hatası oluştu.
Yanıp sönen	Yanıp sönen	Sabit	Bir grafik kartı/video hatası olmuş olabilir.
Yanıp sönen	Yanıp sönen	Kapalı	Sistem, sabit sürücü başlatılırken hata vermiş VEYA sistem ROM Başlatma Seçeneği sırasında hata vermiş olabilir.
Yanıp sönen	Kapalı	Yanıp sönen	USB denetleyicisi başlatma sırasında bir hata ile karşılaştı.
Sabit	Yanıp sönen	Yanıp sönen	Hiçbir bellek modülü takılı değil/algılanmadı.
Yanıp sönen	Sabit	Yanıp sönen	Ekran, başlatma sırasında bir sorunla karşılaştı.
Kapalı	Yanıp sönen	Yanıp sönen	Modem, sistemin POST'u tamamlamasını engelliyor.
Kapalı	Yanıp sönen	Kapalı	Bellek başlatılmadı ya da bellek desteklenmiyor.

Pil Durum Işıkları

Bilgisayar bir elektrik prizine bağlıysa, pil durum ışığı aşağıdaki gibi yanar:

Sırayla sarı ve veyaz olarak yanıp sönme

Kimliği doğrulanmamış veya desteklenmeyen, Dell AC adaptör dışında bir adaptör dizüstünüze takılmış.

Sırayla sarı ve sürekli beyaz olarak yanıp sönme

AC adaptör varken geçici pil arızası.

Sürekli yanıp sönen sarı ışık

AC adaptör varken kalıcı pil arızası.


Işık kapalı

AC adaptör varken pil tam şarj modunda.

Beyaz ışık açık

AC adaptör varken pil şarj modunda.

Technical Specifications

 **NOT:** Seçenekler bölgeye göre değişebilir. Aşağıdaki özellikler yalnız yasaların bilgisayarınızla birlikte gönderilmesini istediği ögelerdir. Bilgisayarınızın kapsamlı özellikleri için dell.com/support adresindeki destek sitesinde yer alan **Kullanıcı Kılavuzu**'nuzdaki **Teknik Özellikler** bölümüne bakın. Bilgisayarınızın yapılandırması hakkında daha fazla bilgi için, Windows işletim sisteminizdeki **Yardım ve Destek** bölümüne gidin ve bilgisayarınız hakkındaki bilgileri görüntüleme seçeneğini belirleyin.

Tablo 15. System Information


Feature	Specification
Chipset	Mobile Intel 7 series chipset (Intel QM77)
DRAM bus width	64-bit
Flash EPROM	SPI 32 MB, 64 MB
PCIe Gen1 bus	100 MHz
External Bus Frequency	DMI (5GT/s)

Tablo 16. Processor

Feature	Specification
Types	Intel Core i3 / i5 / i7series
L3 cache	up to 8 MB

Tablo 17. Memory

Feature	Specification
Memory connector	two SODIMM slots
Memory capacity	1 GB, 2 GB, 4 GB, or 8 GB
Memory type	DDR3 SDRAM (1600 MHz)
Minimum memory	2 GB
Maximum memory	16 GB

Feature	Specification
	 NOT: The computer supports up to the maximum of 16 GB memory; however, a 32-bit operating systems, such as the 32-bit version of Microsoft® Windows® XP, can only use a maximum of 4 GB of address space. Moreover, certain components within the computer require address space in the 4 GB range. Any address space reserved for these components cannot be used by computer memory; therefore, the amount of memory available to a 32-bit operating system is less than 4 GB. Greater than 4 GB memory requires 64-bit operating systems

Tablo 18. Audio

Feature	Specification
Type	four-channel high-definition audio
Controller	IDT92HD93
Stereo conversion	24-bit (analog-to-digital and digital-to-analog)
Interface:	
Internal	high-definition audio
External	microphone-in/stereo headphones/external speakers connector
Speakers	two
Internal speaker amplifier	1 W (RMS) per channel
Volume controls	keyboard function keys, program menus

Tablo 19. Video

Feature	Specification
Type	integrated on system board
Controller	<ul style="list-style-type: none"> • Intel HD Graphics • NVidia Discrete Graphics

Tablo 20. Communications

Features	Specification
Network adapter	10/100/1000 Mb/s Ethernet (RJ-45)
Wireless	internal wireless local area network (WLAN) and wireless wide area network (WWAN)

Tablo 21. Ports and Connectors

Features	Specification
Audio	one microphone/stereo headphone/speakers connector
Video	<ul style="list-style-type: none"> • one 15-pin VGA connector • 19-pin HDMI connector
Network adapter	one RJ-45 connector
USB 2.0	<ul style="list-style-type: none"> • one 4-pin USB 2.0-compliant connector • one eSATA/USB 2.0-compliant connector
USB 3.0	two
Memory card reader	one 8-in-1 memory card reader
Docking port	one
Subscriber Identity Module (SIM) card	one

Tablo 22. Contactless Smart Card


Feature	Specification
Supported Smart Cards/Technologies	ISO14443A — 106 kbps, 212 kbps, 424 kbps, and 848 kbps ISO14443B — 106 kbps, 212 kbps, 424 kbps, and 848 kbps ISO15936 HID iClass FIPS201 NXP Desfire , HID iClass FIPS201 NXP Desfire

Tablo 23. Display

Feature	Specification
Type	<ul style="list-style-type: none"> • HD(1366x768), WLED • HD+(1600 x 900) • FHD (1920 x 1080)
Size	
Latitude E6430	14.0"
Latitude E6530	15.6"
Latitude E6430 ATG	14.0"
Dimensions:	
Latitude E6430:	
Height	192.50 mm (7.57 inches)
Width	324 mm (12.75 inches)
Diagonal	355.60 mm (14.00 inches)
Active area (X/Y)	309.40 mm x 173.95 mm
Maximum resolution	<ul style="list-style-type: none"> • 1366 x 768 pixels

Feature	Specification
	<ul style="list-style-type: none"> • 1600 x 900 pixels
Maximum Brightness	200 nits
Latitude E6530:	
Height	210 mm (8.26 inches)
Width	360 mm (14.17 inches)
Diagonal	394.24 mm (15.60 inches)
Active area (X/Y)	344.23 mm x 193.54 mm
Maximum resolution	<ul style="list-style-type: none"> • 1366 x 768 pixels • 1600 x 900 pixels • 1920 x 1080 pixels
Maximum Brightness	220 nits
Latitude E6430 ATG:	
Height	192.5 mm (7.57 inches)
Width	324 mm (12.75 inches)
Diagonal	355.60 mm (14.00 inches)
Active area (X/Y)	357.30 mm x 246.50 mm
Maximum resolution	1366 x 768 pixels
Maximum Brightness	730 nits
Operating angle	0° (closed) to 180°
Refresh rate	60 Hz
Minimum Viewing Angles:	
Latitude E6430 / Latitude E6530:	
Horizontal	+/- 40°
Vertical	+10°/-30°
Latitude E6430 ATG:	
Horizontal	+/- 50°
Vertical	+/- 40°
Pixel pitch:	
Latitude E6430	0.2265 mm x 0.2265 mm
Latitude E6530	0.252 mm x 0.252 mm

Tablo 24. Keyboard

Feature	Specification
Number of keys	United States: 86 keys, United Kingdom: 87 keys, Brazil: 87 keys, and Japan: 90 keys  NOT: Numeric keypad is available for Latitude E6530.
Layout	QWERTY/AZERTY/Kanji

Tablo 25. Touchpad

Feature	Specification
Active Area:	
X-axis	80.00 mm
Y-axis	45.00 mm

Tablo 26. Battery

Feature	Specification
Type	<ul style="list-style-type: none"> • 4-cell (40 WHr) Lithium-ion battery with Express Charge (selected countries only) • 6-cell (60 WHr) Lithium-ion battery with Express Charge • 9-cell (97 WHr) Lithium-ion battery with Express Charge • 9-cell (87 WHr) Lithium-ion battery
Dimensions:	
4-cell / 6-cell:	
Depth	48.08 mm (1.90 inches)
Height	20.00 mm (0.79 inches)
Width	208.00 mm (8.18 inches)
9-cell:	
Depth	71.79 mm (2.83 inches)
Height	20.00 mm (0.79 inches)
Width	214.00 mm (8.43 inches)
Weight:	
4-cell	240.00 g (0.53 lb)
6-cell	344.73 g (0.76 lb)
9-cell	508.02 g (1.12 lb)
Voltage:	
4-cell	14.80 VDC

Feature	Specification
6-cell / 9-cell	11.10 VDC
Temperature range:	
Operating	0 °C to 35 °C (32 °F to 95 °F)
Non-Operating	-40 °C to 65 °C (-40 °F to 149 °F)
Coin-cell battery	3 V CR2032 lithium coin cell

Tablo 27. AC Adapter

Feature	Specification	
Type	65 W STD and 65 W BFR/PVC free	d90 W adapter
Input voltage	100 VAC to 240 VAC	100 VAC to 240 VAC
Input current (maximum)	1.50 A	1.60 A
Input frequency	50 Hz to 60 Hz	50 Hz to 60 Hz
Output power	65 W	90 W
Output current	3.34 A (continuous)	4.62 A (continuous)
Rated output voltage	19.5 +/- 1.0 VDC	19.5 +/- 1.0 VDC
Temperature range:		
Operating	0 °C to 40 °C (32 °F to 104 °F)	0 °C to 40 °C (32 °F to 104 °F)
Non-Operating	-40 °C to 70 °C (-40 °F to 158 °F)	-40 °C to 70 °C (-40 °F to 158 °F)

Tablo 28. Physical

Feature	Latitude E6430	Latitude E6530	Latitude E6430 ATG
Height	26.90 mm to 32.40 mm (1.06 inches to 1.27 inches)	28.40 mm to 34.20 mm (1.11 inches to 1.35 inches)	29.50 mm to 37.70 mm (1.16 inches to 1.48 inches)
Width	352.00 mm (13.86 inches)	384.00 mm (15.12 inches)	359.20 mm (14.14 inches) with port cover
Depth	241.00 mm (9.49 inches)	258.00 mm (10.16 inches)	247.40 mm (9.74 inches) with port cover
Weight	2.02 kg (4.45 lb)	2.47 kg (5.44 lb)	2.74 kg (6.04 lb)

Tablo 29. Environmental

Feature	Specification
Temperature:	
Operating	0 °C to 35 °C (32 °F to 95 °F)
Storage	-40 °C to 65 °C (-40 °F to 149 °F)
Relative humidity (maximum):	

Feature	Specification
Operating	10 % to 90 % (non condensing)
Storage	5 % to 95 % (non condensing)
Altitude (maximum):	
Operating	–15.24 m to 3048 m (–50 ft to 10,000 ft)
Non-Operating	–15.24 m to 10,668 m (–50 ft to 35,000 ft)
Airborne contaminant level	G1 as defined by ISA-71.04–1985

Dell'e Başvurma

Satış, teknik destek veya müşteri hizmeti konularında Dell'e başvurmak için:

1. support.dell.com sitesini ziyaret edin.
2. Sayfanın altındaki **Ülke/Bölge Seçin** açılan menüsünden ülkenizi veya bölgenizi doğrulayın.
3. Sayfanın sol tarafındaki **Bizimle Bağlantı Kurun**'u tıklayın.
4. Gereksiniminize uygun hizmet veya destek bağlantısını seçin.
5. Size en uygun Dell'e başvurma yöntemini seçin.